

แผนบริหารความเสี่ยง  
(Risk Management)  
ประจำปีงบประมาณ ๒๕๖๖



เทศบาลตำบลห้วยใหญ่  
อำเภอห้วยใหญ่ จังหวัดมุกดาหาร

## คำนำ

การบริหารความเสี่ยงเป็นหน้าที่ของทุกคนในองค์กร ตั้งแต่ผู้บริหารท้องถิ่นจนถึงเจ้าหน้าที่ทุกระดับ เพราะการบริหารความเสี่ยงที่มีประสิทธิภาพ ต้องเริ่มตั้งแต่การกำหนดกลยุทธ์ด้วยการมองภาพรวมทั้งหมดขององค์กร โดยคำนึงถึงเหตุการณ์หรือปัจจัยเสี่ยงสามารถส่งผลกระทบต่อมูลค่ารวมขององค์กร แล้วกำหนดแผนการจัดการความเสี่ยง เพื่อให้ความเสี่ยงองค์กรอยู่ในระดับที่สามารถยอมรับและจัดการได้เพื่อการสร้างหลักประกันที่องค์กรจะสามารถบรรลุเป้าหมายที่ตั้งไว้

คณะทำงานบริหารจัดการความเสี่ยงองค์กรบริหารส่วนตำบลห้วยน้ำใหญ่ ได้จัดทำแผนบริหารจัดการความเสี่ยง ประจำปีงบประมาณ พ.ศ. ๒๕๖๕ ขึ้น เพื่อให้ผู้บริหารท้องถิ่นและผู้บริหารทุกกอง/ฝ่าย มีความเข้าใจถึงกระบวนการบริหารจัดการความเสี่ยง สามารถดำเนินการบริหารความเสี่ยงตามกระบวนการบริหารความเสี่ยงที่ได้กำหนดไว้ในแผน จึงเป็นการลดมูลเหตุและโอกาสที่จะเกิดความเสียหาย ให้ระดับความเสี่ยงและขนาดความเสียหายที่จะเกิดขึ้นอยู่ในระดับที่สามารถยอมรับได้ ประเมินได้ ควบคุมได้ และตรวจสอบได้อย่างมีระบบ

แผนบริหารความเสี่ยงนี้ จะบรรลุวัตถุประสงค์ตามความคาดหวังได้ก็ต่อเมื่อได้มีการนำแผนไปสู่การปฏิบัติอย่างเป็นรูปธรรมของผู้บริหารท้องถิ่นและเจ้าหน้าที่ผู้ปฏิบัติงานทุกกอง/ฝ่าย ที่จะให้ความร่วมมือในการนำไปดำเนินการต่อและหวังเป็นอย่างยิ่งว่าแผนบริหารความเสี่ยงฉบับนี้ จะเป็นประโยชน์แก่การปฏิบัติงานของบุคลากรที่เกี่ยวข้องทุกระดับ รวมทั้งเป็นประโยชน์ต่อการพัฒนางานของเทศบาลตำบลห้วยน้ำใหญ่ ต่อไป

คณะกรรมการบริหารความเสี่ยง  
เทศบาลตำบลห้วยน้ำใหญ่

# สารบัญ

	หน้า
<b>บทที่ ๑ บทนำ</b>	<b>๑</b>
- หลักการและเหตุผล	๑
- วัตถุประสงค์ของแผนบริหารความเสี่ยง	๑
- เป้าหมาย	๑
- ประโยชน์ของการบริหารความเสี่ยง	๒
- นิยามความเสี่ยง	๒
<b>บทที่ ๒ ข้อมูลพื้นฐาน</b>	<b>๔</b>
- สภาพทั่วไปและข้อมูลพื้นฐาน	๔
๑. ด้านกายภาพ	๔
๒. ด้านการเมือง/การปกครอง	๖
๓. ประชากร	๗
๔. วิสัยทัศน์	๘
๕. พันธกิจ	๘
๖. จุดมุ่งหมายเพื่อการพัฒนา	๘
๗. ยุทธศาสตร์ของเทศบาลตำบลห้วยน้ำใหญ่	๙
๘. ตัวชี้วัด	๑๐
<b>บทที่ ๓ แนวทางการบริหารจัดการความเสี่ยง</b>	<b>๑๑</b>
- แนวทางการดำเนินงานและกลไกการบริหารจัดการความเสี่ยง	๑๑
- กลไกการบริหารจัดการความเสี่ยง	๑๒
- โครงสร้างการบริหารจัดการความเสี่ยงของเทศบาลตำบลห้วยน้ำใหญ่	๑๒
- หน้าที่ความรับผิดชอบตามโครงสร้าง	๑๓
- วิธีการบริหารความเสี่ยง	๑๔
- ขอบเขตบริบทภายในและภายนอกองค์กร	๑๕
- การวิเคราะห์ SWOT Analysis	๑๕
<b>บทที่ ๔ กระบวนการบริหารความเสี่ยง</b>	<b>๑๘</b>
- กระบวนการบริหารจัดการความเสี่ยงของเทศบาลตำบลห้วยน้ำใหญ่	๑๘
- แนวทางการบริหารจัดการความเสี่ยง	๑๘
- การวิเคราะห์ และระบุปัจจัยเสี่ยง	๒๐
- เกณฑ์การประเมินความเสี่ยง	๒๑
- การจัดการความเสี่ยง	๒๒
- การจัดทำแผนภูมิความเสี่ยง	๒๒

- การประเมินโอกาสและผลกระทบของความเสี่ยง ๒๓
- การรายงานและติดตามผล ๒๔
- การประเมินผลการบริหารจัดการความเสี่ยง ๒๔
- การทบทวนแผนการบริหารจัดการความเสี่ยง ๒๔
- แผนดำเนินงานการบริหารจัดการความเสี่ยง ๒๕

**บทที่ ๕ แผนบริหารจัดการความเสี่ยง ๒๙**

- กรอบแนวทางการดำเนินการบริหารจัดการความเสี่ยง ๓๐
- แบบ RM ๑ ๓๑
- แบบ RM ๒ ๓๙

**ภาคผนวก**

- แต่งตั้งคณะกรรมการบริหารจัดการความเสี่ยงเทศบาลตำบลห้วยน้ำใหญ่
- แต่งตั้งคณะกรรมการติดตามและประเมินผลแผนบริหารจัดการความเสี่ยงเทศบาลตำบลห้วยน้ำใหญ่
- ประกาศใช้แผนบริหารจัดการความเสี่ยง เทศบาลตำบลห้วยน้ำใหญ่

# บทที่ ๑

## บทนำ

### ๑. หลักการและเหตุผล

การบริหารความเสี่ยงเป็นเครื่องมือทางกลยุทธ์ที่สำคัญตามหลักการดูแลกิจการที่ดี ที่จะช่วยให้การบริหารงานและการตัดสินใจด้านต่างๆ เช่น การวางแผน การกำหนดกลยุทธ์ การติดตามควบคุมและวัดผลการปฏิบัติงานตลอดจนการใช้ทรัพยากรต่างๆ อย่างเหมาะสม มีประสิทธิภาพมากขึ้น และลดการสูญเสียและโอกาสที่ทำให้เกิดความเสียหายแก่องค์กร

ภายใต้สภาวะการดำเนินงานของทุกๆ องค์กรล้วนแต่มีความเสี่ยง ซึ่งเป็นความไม่แน่นอนที่อาจจะส่งผลกระทบต่อการทำงานหรือเป้าหมายขององค์กร จึงจำเป็นต้องมีการจัดการความเสี่ยงเหล่านั้น อย่างเป็นระบบ โดยการระบุความเสี่ยงว่ามีปัจจัยเสี่ยงใดบ้างที่กระทบต่อการดำเนินงานหรือเป้าหมายขององค์กร วิเคราะห์ความเสี่ยงจากโอกาสและผลกระทบที่เกิดขึ้น จัดลำดับความสำคัญของความเสี่ยง กำหนด แนวทางในการจัดการความเสี่ยง และต้องคำนึงถึงความคุ้มค่าในการจัดการความเสี่ยงอย่างเหมาะสม ดังนั้น คณะทำงานบริหารความเสี่ยงของเทศบาลตำบลห้วยน้ำใหญ่ จึงได้จัดทำแผนบริหารความเสี่ยง ประจำปีงบประมาณ พ.ศ. ๒๕๖๕ ขึ้น สำหรับใช้เป็นแนวทางในการบริหารปัจจัยและควบคุมกิจกรรม รวมทั้งกระบวนการดำเนินการต่างๆ เพื่อลดมูลเหตุของแต่ละโอกาสที่จะทำให้เกิดความเสียหายในระดับของความเสียหายและผลกระทบที่จะเกิดขึ้นในอนาคต อยู่ในระดับที่สามารถยอมรับได้ ประเมินควบคุม และ ตรวจสอบได้อย่างมีระบบ

### ๒. วัตถุประสงค์ของแผนบริหารความเสี่ยง

- ๑) เพื่อให้ผู้บริหารและผู้ปฏิบัติงานเข้าใจหลักการและกระบวนการบริหารความเสี่ยง
- ๒) เพื่อให้ผู้ปฏิบัติงานได้รับทราบขั้นตอน และกระบวนการในการวางแผนบริหารความเสี่ยง
- ๓) เพื่อให้มีการปฏิบัติตามกระบวนการบริหารความเสี่ยงอย่างเป็นระบบและต่อเนื่อง
- ๔) เพื่อใช้เป็นเครื่องมือในการบริหารความเสี่ยง
- ๕) เพื่อเป็นเครื่องมือในการสื่อสารและสร้างความเข้าใจตลอดจนเชื่อมโยงการบริหารความเสี่ยง กับกลยุทธ์
- ๖) เพื่อลดโอกาสและผลกระทบของความเสี่ยงที่จะเกิดขึ้นกับองค์กร

### ๓. เป้าหมาย

- ๑) ผู้บริหารและผู้ปฏิบัติงานมีความรู้ความเข้าใจเรื่องการบริหารความเสี่ยง เพื่อนำไปใช้ในการดำเนินงานตามยุทธศาสตร์และแผนปฏิบัติงานประจำปีให้บรรลุตามวัตถุประสงค์และเป้าหมายที่กำหนดไว้
- ๒) ผู้บริหารและผู้ปฏิบัติงานสามารถระบุความเสี่ยง วิเคราะห์ความเสี่ยง ประเมินความเสี่ยง และจัดการความเสี่ยงให้อยู่ในระดับที่ยอมรับได้
- ๓) สามารถนำแผนบริหารความเสี่ยงไปใช้ในการบริหารงานที่รับผิดชอบ
- ๔) เพื่อพัฒนาความสามารถของบุคลากรและกระบวนการดำเนินงานภายในองค์กรอย่าง ต่อเนื่อง

- ๕) ความรับผิดชอบต่อความเสี่ยงและการบริหารความเสี่ยงถูกกำหนดขึ้นอย่างเหมาะสมทั่วทั้งองค์กร
- ๖) การบริหารความเสี่ยงได้รับการปลูกฝังให้เป็นวัฒนธรรมขององค์กร

#### ๔. ประโยชน์ของการบริหารความเสี่ยง

การดำเนินการบริหารความเสี่ยงจะช่วยให้ผู้บริหารมีข้อมูลที่ใช้ในการตัดสินใจได้ดียิ่งขึ้นและ ทำให้องค์กรสามารถจัดการกับปัญหาอุปสรรคและอยู่รอดได้ในสถานการณ์ที่ไม่คาดคิดหรือสถานการณ์ที่อาจทำให้องค์กรเกิดความเสียหาย

ประโยชน์ที่คาดหวังว่าจะได้รับการจากการดำเนินการบริหารความเสี่ยง มีดังนี้

๑) เป็นส่วนหนึ่งของหลักการบริหารกิจการบ้านเมืองที่ดีการบริหารความเสี่ยงจะช่วย คณะทำงานบริหารความเสี่ยงและผู้บริหารทุกระดับตระหนักถึงความเสี่ยงหลักที่สำคัญ และสามารถทำหน้าที่ในการกำกับดูแลองค์กรได้อย่างมีประสิทธิภาพและประสิทธิผลมากยิ่งขึ้น

๒) สร้างฐานข้อมูลที่มีประโยชน์ต่อการบริหารและการปฏิบัติงานในองค์กรการบริหารความเสี่ยงจะเป็นแหล่งข้อมูลสำหรับผู้บริหารในการตัดสินใจด้านต่างๆ รวมถึงการบริหารความเสี่ยง ซึ่งตั้งอยู่บนสมมุติฐานในการตอบสนองต่อเป้าหมายและภารกิจหลักขององค์กรรวมถึงระดับความเสี่ยงที่ยอมรับได้

๓) ช่วยสะท้อนให้เห็นภาพรวมของความเสี่ยงต่างๆ ที่สำคัญได้ทั้งหมดการบริหารความเสี่ยง จะทำให้บุคลากรภายในองค์กรมีความเข้าใจถึงเป้าหมายและภารกิจหลักขององค์กร และตระหนักถึงความเสี่ยงสำคัญที่ส่งผลกระทบต่อองค์กรได้อย่างครบถ้วน ซึ่งครอบคลุมความเสี่ยงธรรมาภิบาล

๔) เป็นเครื่องมือที่สำคัญในการบริหารงาน การบริหารความเสี่ยงเป็นเครื่องมือที่ช่วยให้ผู้บริหารสามารถมั่นใจได้ว่าความเสี่ยงได้รับการจัดการอย่างเหมาะสมและทันเวลา รวมทั้งเป็นเครื่องมือที่สำคัญของผู้บริหารในการบริหารงานและการตัดสินใจในด้านต่างๆ เช่น การวางแผนการกำหนดกลยุทธ์ การติดตามควบคุมและวัดผลการปฏิบัติงาน ซึ่งส่งผลให้การดำเนินงานขององค์กรเป็นไปตามเป้าหมายที่กำหนด และสามารถปกป้องผลประโยชน์ รวมทั้งเพิ่มมูลค่าแก่องค์กร

๕) ช่วยให้การพัฒนาองค์กรเป็นไปในทิศทางเดียวกัน การบริหารความเสี่ยงทำให้รูปแบบการตัดสินใจในระดับการปฏิบัติงานขององค์กรมีการพัฒนาไปในทิศทางเดียวกัน เช่น การตัดสินใจโดยที่ผู้บริหารมีความเข้าใจในกลยุทธ์ วัตถุประสงค์ขององค์กรและระดับความเสี่ยงอย่างชัดเจน

๖) ช่วยให้การพัฒนาการบริหารและจัดสรรทรัพยากรเป็นไปอย่างมีประสิทธิภาพและ ประสิทธิภาพการจัดสรรทรัพยากรเป็นไปอย่างเหมาะสม โดยพิจารณาถึงระดับความเสี่ยงในแต่ละกิจกรรม และการเลือกใช้มาตรการในการบริหารความเสี่ยง เช่น การใช้ทรัพยากรสำหรับกิจกรรมที่มีความเสี่ยงต่ำ และ กิจกรรมที่มีความเสี่ยงสูงย่อมแตกต่างกัน หรือการเลือกใช้มาตรการแต่ละประเภทย่อมใช้ทรัพยากรแตกต่างกัน เป็นต้น

#### ๕. นิยามความเสี่ยง

๕.๑ ความเสี่ยง (Risk) หมายถึง เหตุการณ์หรือการกระทำใดๆ ที่อาจจะเกิดขึ้น ภายในสถานการณ์ที่ไม่แน่นอน และจะส่งผลกระทบต่อหรือสร้างความเสียหาย (ทั้งที่เป็นตัวเงินและไม่เป็นตัวเงิน) หรือก่อให้เกิดความล้มเหลว หรือลดโอกาสที่จะบรรลุวัตถุประสงค์และเป้าหมายขององค์กร ทั้งในด้าน ยุทธศาสตร์ การปฏิบัติงาน

การเงินและการบริหาร ซึ่งอาจเป็นผลกระทบทางบวกด้วยก็ได้ โดยวัดจาก ผลกระทบ (Impact) ที่ได้รับและโอกาสที่จะเกิด (Likelihood) ของเหตุการณ์ลักษณะของความเสียหาย สามารถ แบ่งออกได้เป็น ๓ ส่วน ดังนี้

๑) ปัจจัยเสี่ยง คือ สาเหตุที่จะทำให้เกิดความเสี่ยง

๒) เหตุการณ์เสี่ยง คือ เหตุการณ์ที่ส่งผลกระทบต่อการทำงาน หรือ นโยบาย

๓) ผลกระทบของความเสียหาย คือ ความรุนแรงของความเสียหายที่น่าจะเกิดขึ้นจากเหตุการณ์

๕.๒ การบริหารความเสี่ยง (Risk Management) หมายถึง กระบวนการที่ใช้ในการบริหารจัดการปัจจัย และควบคุมกิจกรรม รวมทั้งกระบวนการดำเนินงานต่างๆ เพื่อให้โอกาสที่จะเกิดเหตุการณ์ความเสี่ยงลดลง หรือผลกระทบของความเสียหายจากเหตุการณ์ความเสี่ยงลดลงอยู่ในระดับที่ องค์กรยอมรับได้

๕.๓ ระบบบริหารความเสี่ยง (Risk Management System) หมายถึง ระบบการบริหารปัจจัยและการควบคุมกิจกรรม รวมทั้งกระบวนการดำเนินงานต่างๆ เพื่อลดมูลเหตุของแต่ละโอกาสที่องค์กรจะเกิดความเสียหาย ให้ระดับของความเสียหายและผลกระทบที่จะเกิดขึ้นในอนาคตอยู่ในระดับที่องค์กรยอมรับได้ประเมินได้ ควบคุมได้ และตรวจสอบได้อย่างมีระบบ โดยคำนึงถึงการบรรลุเป้าหมาย ทั้งในด้านกลยุทธ์การปฏิบัติตามกฎระเบียบ การเงิน และชื่อเสียงขององค์กรเป็นสำคัญ โดยได้รับการสนับสนุนและการมีส่วนร่วมในการบริหารความเสี่ยงจากหน่วยงานทุกระดับทั่วทั้งองค์กร

## บทที่ ๒ ข้อมูลพื้นฐาน

### สภาพทั่วไปและข้อมูลพื้นฐาน

#### ๑. ด้านกายภาพ

##### ๑.๑ ประวัติความเป็นมา

เมื่อประมาณปี พ.ศ. ๒๒๒๒ ได้มีราษฎรกลุ่มหนึ่งอพยพมาจากเมืองมหาชัย ประเทศลาว โดยการนำของท้าวสีหามานและท้าวหมาคำ ได้ข้ามลำแม่น้ำโขงมาจากบริเวณบ้านห้วยใหญ่ (ปัจจุบัน) ซึ่งเป็นสวนวาน (สมุนไพร) เป็นจำนวนมากและมีเกือบทุกชนิด ซึ่งเดิมเป็นพื้นที่ของพวกข้าที่ได้มีการอพยพไปจากบริเวณดังกล่าวก่อนหน้านั้น กลุ่มของท้าวสีหามานและท้าวหมาคำ เห็นว่าพื้นที่ที่เหมาะสม ทำเลดี เลยปลูกสร้างบ้านเรือนบริเวณรอบ ๆ สวนวาน พร้อมกับถือเอาสวนวานเป็นสัญลักษณ์เป็นมงคลนามในการตั้งชื่อหมู่บ้านว่า “บ้านห้วยใหญ่” ตั้งแต่นั้นมา

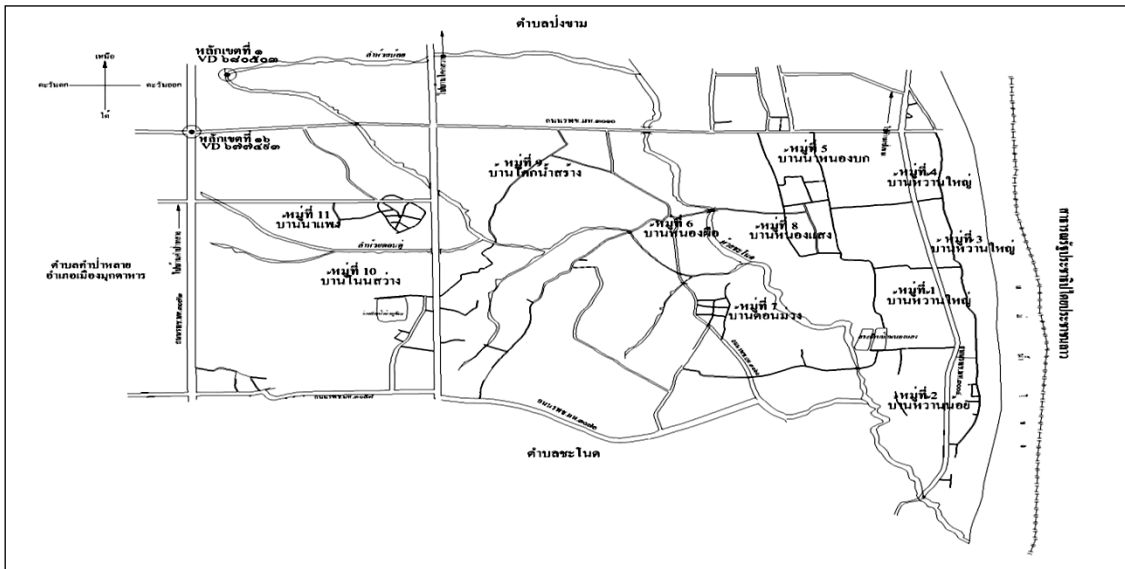
ตำบลห้วยใหญ่จัดตั้งมาตั้งแต่ปี ๒๕๒๕ (ตามประกาศกระทรวงมหาดไทย) นับถึงปัจจุบันเป็นเวลา ๓๗ ปี จัดตั้งเป็นองค์การบริหารส่วนตำบล เมื่อวันที่ ๒๓ กุมภาพันธ์ ๒๕๔๐ และได้รับการยกฐานะเป็นเทศบาลตำบลห้วยใหญ่ เมื่อวันที่ ๒๗ ตุลาคม ๒๕๕๒ ตามประกาศกระทรวงมหาดไทย ลงวันที่ ๒๓ ตุลาคม ๒๕๕๒ อาศัยอำนาจตามความในมาตรา ๔๒ แห่งพระราชบัญญัติสภาตำบลและองค์การบริหารส่วนตำบล พ.ศ. ๒๕๓๗ ซึ่งแก้ไขเพิ่มเติมโดยพระราชบัญญัติสภาตำบลและองค์การบริหารส่วนตำบล (ฉบับที่ ๕) พ.ศ. ๒๕๔๖ และมาตรา ๗ แห่งพระราชบัญญัติเทศบาล พ.ศ. ๒๕๔๖

##### ที่ตั้ง (แสดงที่ตั้งและระยะห่างจากอำเภอ)

ตำบลห้วยใหญ่ เป็นตำบลหนึ่งในสี่ตำบลของอำเภอห้วยใหญ่ จังหวัดมุกดาหาร ที่ทำการเทศบาลตำบลห้วยใหญ่ ตั้งอยู่ที่ ๑๕๕ หมู่ที่ ๔ ตำบลห้วยใหญ่ อำเภอห้วยใหญ่ จังหวัดมุกดาหาร ถนนสายบางทรายน้อย-แก่งกะเบา อำเภอห้วยใหญ่ จังหวัดมุกดาหาร มีพื้นที่ประมาณ ๑๙ ตารางกิโลเมตร หรือประมาณ ๑๑,๘๗๕ ไร่ ตั้งอยู่ทางทิศเหนือของจังหวัดมุกดาหาร ระยะทางห่างจากตัวจังหวัดประมาณ ๒๕ กิโลเมตร ห่างจากอำเภอห้วยใหญ่ ๒ กิโลเมตร ห่างจากกรุงเทพมหานครเป็นระยะทางประมาณ ๖๗๗ กิโลเมตร



## อาณาเขต (แสดงเนื้อที่โดยประมาณเป็นตารางกิโลเมตรและไร่)



สภาพพื้นที่ทั่วไปของเทศบาลตำบลห้วยน้ำใหญ่ เป็นพื้นที่ราบ สูง ๆ ต่ำ ๆ สลับป่าโปร่ง โดยเป็นพื้นที่ทอดยาวไปตามชายฝั่งแม่น้ำโขง มีลำห้วยชะโนดซึ่งมีต้นกำเนิดจากเทือกเขาภูพานไหลผ่าน อำเภอนาแก จังหวัดนครพนม อำเภอดงหลวง อำเภอห้วยน้ำใหญ่ จังหวัดมุกดาหาร และไหลลงสู่แม่น้ำโขง

### ๑.๒ ลักษณะภูมิอากาศ เป็นแบบมรสุม มี ๓ ฤดู

- ฤดูฝน เริ่มตั้งแต่เดือน พฤษภาคม - ตุลาคม ปริมาณน้ำฝนเฉลี่ยประมาณปีละ ๑,๒๐๐ - ๑,๕๐๐ มิลลิเมตร
- ฤดูหนาว เริ่มตั้งแต่เดือนพฤศจิกายน - กุมภาพันธ์ อุณหภูมิต่ำสุดเฉลี่ย ๑๐ - ๒๐ องศาเซลเซียส
- ฤดูร้อน เริ่มตั้งแต่เดือนมีนาคม - พฤษภาคม อุณหภูมิสูงสุดเฉลี่ย ๓๕ - ๔๐ องศาเซลเซียส

### ๑.๓ ลักษณะของดิน

ลักษณะดินในภาคอีสานเป็นหินทราย ซึ่งเมื่อสลายตัวจะเป็นดินทรายที่ขาดความอุดมสมบูรณ์และไม่เก็บน้ำ ทำให้เกิดปัญหา ความแห้งแล้งซึ่งปรากฏอยู่ทั่ว ๆ ไปในภูมิภาคนี้ ทั้ง ๆ ที่มีปริมาณฝนเฉลี่ยมากกว่าภาคกลางของประเทศ ส่วนใหญ่ในเขตตำบลห้วยน้ำใหญ่จะเป็นดินลักษณะเป็นดินกรวดและทราย (Gravel and Sand) พบบริเวณที่มีลักษณะภูมิประเทศเป็นที่เนินสูงจากพื้นที่ใกล้เคียงมักเป็นแหล่งวัสดุกรวด ทรายหรือดินถม ที่ใช้ในการก่อสร้าง และถมที่ดินได้นอกจากนั้นยังพบตะกอนกรวดและทรายตามลำแม่น้ำโขงนอกจากจะนำตะกอนกรวดมาเพื่อประโยชน์ในการก่อสร้างแล้ว บริเวณตำบลห้วยน้ำใหญ่ ตำบลบางทรายน้อย อำเภอห้วยน้ำใหญ่จังหวัดมุกดาหาร ยังได้มีการคัดเลือกกรวดขนาดต่าง ๆ เพื่อนำไปใช้ในการตกแต่งสวนและ มีการเจียรระไนกรวดจากแม่น้ำโขงเพื่อนำไปทำเครื่องประดับซึ่งเป็นการเพิ่มมูลค่าแก่ทรัพยากรท้องถิ่น ๑๐ อุลกมณี (Teknite) มีรากศัพท์มาจากคำว่า Tektos ในภาษากรีก แปลว่า หลอมละลาย

ทรัพยากรดินในเขตพื้นที่ตำบลห้วยน้ำใหญ่ มี ๔ ประเภท ได้แก่

- ดินแดงปนหิน

- ดินร่วนปนทราย
- ดินปนหิน
- ดินเหนียว

สภาพทั่วไปของดินเหมาะต่อการปลูกข้าว โดยเฉพาะแล้วผลผลิตจากการทำนาอยู่ในระดับปานกลางแต่ในบางปีเกษตรกรจะประสบปัญหาการขาดแคลนน้ำ ฝนไม่ตกตามฤดูกาลหรือปริมาณน้ำฝนน้อย ระบบนิเวศไม่สมบูรณ์ เป็นผลมาจากภาวะโลกร้อน และการใช้สารเคมีในนาข้าว

## ๒. ด้านการเมือง/การปกครอง

### ๒.๑ ด้านการเมือง

เขตตำบลห้วยใหญ่มีผู้มีสิทธิเลือกตั้งในบัญชีรายชื่อ จำนวน ๓,๘๓๗ คน แยกเป็น ชาย ๑,๙๐๖ คน หญิง ๑,๙๓๑ คน จำนวนครัวเรือน ๑,๒๙๐ ครัวเรือน

**มีหน่วยเลือกตั้งทั้งหมด ๑๑ หน่วย ดังนี้**

- (๑) หน่วยเลือกตั้งที่ ๑ ศาลาเอนกประสงค์ประจำหมู่บ้าน บ้านห้วยใหญ่ หมู่ที่ ๑
- (๒) หน่วยเลือกตั้งที่ ๒ วัดศรีสะอาด
- (๓) หน่วยเลือกตั้งที่ ๓ หอประชุมโรงเรียนบ้านห้วยใหญ่
- (๔) หน่วยเลือกตั้งที่ ๔ ที่ทำการไปรษณีย์
- (๕) หน่วยเลือกตั้งที่ ๕ สถานีตำรวจภูธรห้วยใหญ่
- (๖) หน่วยเลือกตั้งที่ ๖ ศาลาวัดมโนศิลา
- (๗) หน่วยเลือกตั้งที่ ๗ ศูนย์การเรียนรู้ชุมชนบ้านดิน
- (๘) หน่วยเลือกตั้งที่ ๘ ศาลากลางบ้าน
- (๙) หน่วยเลือกตั้งที่ ๙ ศาลาวัดอรุณโคธาราม
- (๑๐) หน่วยเลือกตั้งที่ ๑๐ โรงเรียนบ้านโนนสว่าง
- (๑๑) หน่วยเลือกตั้งที่ ๑๑ ศาลาวัดสว่างนาแพง

**คณะผู้บริหารเทศบาลตำบลห้วยใหญ่ จำนวน ๕ คน**

๑. ร.ต.ต.ทรงพล เบ้าบาง นายกเทศมนตรีเทศบาลตำบลห้วยใหญ่
๒. นายวิทยา เมืองโคตร รองนายกเทศมนตรีเทศบาลตำบลห้วยใหญ่
๓. นายปรีชา เมืองโคตร รองนายกเทศมนตรีเทศบาลตำบลห้วยใหญ่
๔. นางเกศรา มุกดาวงศ์ เลขานุการนายกเทศมนตรี
๕. นายทองใบ กุลสุทธิ์ ที่ปรึกษานายกเทศมนตรี

**สมาชิกสภาเทศบาลตำบลห้วยใหญ่ จำนวน ๑๒ คน**

๑. นายสมบัติ เมืองโคตร ประธานสภาเทศบาล
๒. นางพรนภา เมืองโคตร รองประธานสภาเทศบาล
๓. นายมานิช วังคะฮาด เลขาธิการสภาเทศบาล
๔. นางกรกนก ทองอร่าม สมาชิกสภาเทศบาล หมู่ที่ ๑
๕. นายนิกรถึง เมืองโคตร สมาชิกสภาเทศบาล หมู่ที่ ๔
๖. นายนพแก้ว กีกทอง สมาชิกสภาเทศบาล หมู่ที่ ๕
๗. นางแสงจันทร์ อัจหาญ สมาชิกสภาเทศบาล หมู่ที่ ๕

๘. นางรจนา ใจช่วง	สมาชิกสภาเทศบาล หมู่ที่ ๖
๙. นางไฉน ใจสุข	สมาชิกสภาเทศบาล หมู่ที่ ๗
๑๐. นายสุนทร เมืองโคตร	สมาชิกสภาเทศบาล หมู่ที่ ๙
๑๑. นายมงคล เมืองโคตร	สมาชิกสภาเทศบาล หมู่ที่ ๙
๑๒. นางบุญยง เมืองโคตร	สมาชิกสภาเทศบาล หมู่ที่ ๑๑

## ๒.๒ เขตการปกครอง

ตำบลห้วยใหญ่และหมู่บ้านในตำบลห้วยใหญ่ได้ตั้งขึ้นตามพระราชบัญญัติลักษณะปกครองท้องที่ พ.ศ.๒๔๕๗ โดยมีกำหนดที่ได้รับความเห็นคัดเลือกผู้ใหญ่บ้าน มีอำนาจและหน้าที่ตรวจตรารักษาความเรียบร้อยในตำบล อีกทั้งมีอำนาจหน้าที่เช่นเดียวกับผู้ใหญ่บ้านด้วย ในแต่ละหมู่บ้านมีผู้ใหญ่บ้านทำหน้าที่ช่วยเหลือนายอำเภอในการปฏิบัติหน้าที่และเป็นหัวหน้าราษฎรในหมู่บ้านของตนเอง จำนวนหมู่บ้านในเขตการปกครองของตำบลห้วยใหญ่ มีทั้งหมด ๑๑ หมู่บ้าน และอยู่ในเทศบาลตำบลห้วยใหญ่ ประกอบด้วย

หมู่ที่ ๑ บ้านห้วยใหญ่	นายสวัสดิ์ สีแก้ว	ผู้ใหญ่บ้าน
หมู่ที่ ๒ บ้านห้วยน้อย	นายฉันทะ กุลสุทธิ	ผู้ใหญ่บ้าน
หมู่ที่ ๓ บ้านห้วยใหญ่	น.ส.กิตติยา เมืองโคตร	ผู้ใหญ่บ้าน
หมู่ที่ ๔ บ้านห้วยใหญ่	น.ส.ลัทธิกา จำปามูล	ผู้ใหญ่บ้าน
หมู่ที่ ๕ บ้านนาหนองบก	นายสุนันท์ เมืองโคตร	ผู้ใหญ่บ้าน
หมู่ที่ ๖ บ้านหนองผือ	นายพสวัจน์ เมืองโคตร	กำนันตำบลห้วยใหญ่
หมู่ที่ ๗ บ้านดอนม่วง	นางมลธิชา เพ็ชรนิล	ผู้ใหญ่บ้าน
หมู่ที่ ๘ บ้านหนองแสง	นายสมาน หลวงวิวงษ์	ผู้ใหญ่บ้าน
หมู่ที่ ๙ บ้านโคกน้ำสร้าง	นายสุคน เมืองโคตร	ผู้ใหญ่บ้าน
หมู่ที่ ๑๐ บ้านโนนสว่าง	นายทับทิม เมืองโคตร	ผู้ใหญ่บ้าน
หมู่ที่ ๑๑ บ้านนาแพง	นายประกอบ เมืองโคตร	ผู้ใหญ่บ้าน

## ๓. ประชากร

### ๓.๑ ข้อมูลเกี่ยวกับจำนวนประชากร

จำนวนประชากรและครัวเรือนตามหมู่บ้าน ณ เดือน ธันวาคม ๒๕๖๔

หมู่ที่	หมู่บ้าน	จำนวนประชากร			
		ครัวเรือน	ชาย	หญิง	รวมประชากร
๑	บ้านห้วยใหญ่	๑๕๑	๒๓๗	๒๓๕	๔๗๒
๒	บ้านห้วยน้อย	๑๙๘	๓๑๙	๓๒๓	๖๔๒
๓	บ้านห้วยใหญ่	๑๐๗	๑๓๓	๑๔๔	๒๗๗
๔	บ้านห้วยใหญ่	๑๘๑	๒๔๙	๒๐๘	๔๕๗

๕	บ้านนาหนองบก	๒๓๗	๒๕๒	๒๒๐	๔๗๒
๖	บ้านหนองผือ	๑๔๙	๒๕๘	๒๖๓	๕๒๑
๗	บ้านดอนม่วง	๑๔๐	๒๔๐	๒๔๕	๔๘๕
๘	บ้านหนองแสง	๑๗๓	๒๔๓	๒๓๒	๔๗๕
๙	บ้านโคกน้ำสร้าง	๑๔๖	๒๑๙	๒๐๓	๔๒๒
๑๐	บ้านโนนสว่าง	๙๓	๑๔๕	๑๔๖	๒๙๑
๑๑	บ้านนาแพง	๙๒	๑๖๕	๑๕๖	๓๒๑
	ทะเบียนกลาง	๑			
รวม		๑,๖๖๘	๒,๔๖๐	๒,๓๗๕	๔,๘๓๕

#### ๔. วิสัยทัศน์

วิสัยทัศน์ “ปรับปรุงโครงสร้างพื้นฐาน พัฒนาคมนาคมที่นำอยู่ พื้นฟูสิ่งแวดล้อม ทรัพยากรธรรมชาติ ส่งเสริมภูมิปัญญา ศิลปะ วัฒนธรรม น้อมนำเศรษฐกิจพอเพียง”

#### ๕. พันธกิจ

๑. พัฒนา ปรับปรุงระบบโครงสร้างพื้นฐาน
๒. พัฒนาและส่งเสริมอาชีพให้กับประชาชนเพื่อสร้างรายได้อย่างยั่งยืน
๓. พัฒนาสังคม การสังคมสงเคราะห์ การศึกษา การสาธารณสุข และการสร้างความปลอดภัยในชีวิตและทรัพย์สินให้แก่ประชาชน
๔. พัฒนาระบบการค้า การลงทุน เพื่อเพิ่มขีดความสามารถในการแข่งขัน
๕. การอนุรักษ์ทรัพยากรธรรมชาติและสิ่งแวดล้อมให้มีความอุดมสมบูรณ์ปราศจากมลพิษ
๖. พัฒนาระบบการทางสังคมและส่งเสริมระบอบประชาธิปไตยอันมีพระมหากษัตริย์เป็นประมุข
๗. พัฒนาความร่วมมือกับประเทศเพื่อนบ้าน
๘. รักษาขนบธรรมเนียมประเพณี วัฒนธรรมท้องถิ่น
๙. พัฒนาให้ประชาชนได้มีส่วนร่วมทางการเมืองและการบริหารท้องถิ่น

#### ๖. จุดมุ่งหมายเพื่อการพัฒนา

๑. ระบบสาธารณสุขปลอดภัยครอบคลุมทุกหมู่บ้าน
๒. ประชาชนมีอาชีพและมีรายได้
๓. สังคมเป็นเมืองน่าอยู่เขตชุมชนธรรม
๔. มีระบบเศรษฐกิจที่เข้มแข็ง

๕. มีระบบการบริหารจัดการทรัพยากรธรรมชาติและสิ่งแวดล้อม
๖. ประชาชนเข้าใจบทบาทและหน้าที่ของตนเอง
๗. เชื่อมความสัมพันธ์ระหว่างประเทศเพื่อนบ้านด้านเศรษฐกิจและการท่องเที่ยว
๘. ขนบธรรมเนียม ประเพณีวัฒนธรรมได้รับการสืบทอดชั่วลูกชั่วหลาน
๙. ประชาชนสามารถกำหนดทิศทางการพัฒนาด้วยตนเอง

### ๗. ยุทธศาสตร์ของเทศบาลตำบลห้วยน้ำใหญ่

๑. การพัฒนาด้านแหล่งน้ำและโครงสร้างพื้นฐาน
๒. การพัฒนาด้านส่งเสริมเศรษฐกิจพอเพียงและขจัดปัญหาความยากจน
๓. การพัฒนาด้านการพัฒนาคน และสังคมให้มีคุณภาพ
๔. การพัฒนาด้านการเมืองและการบริหาร
๕. การพัฒนาด้านการบริหารจัดการทรัพยากรธรรมชาติและสิ่งแวดล้อม
๖. การพัฒนาด้านแหล่งท่องเที่ยว ความร่วมมือทางเศรษฐกิจและประเทศเพื่อนบ้าน
๗. การพัฒนาด้านการส่งเสริมประเพณีวัฒนธรรมและภูมิปัญญาท้องถิ่น

#### ยุทธศาสตร์ที่ ๑ การพัฒนาด้านแหล่งน้ำและโครงสร้างพื้นฐาน

##### เป้าหมาย

- ก่อสร้าง ปรับปรุง ซ่อมแซม บำรุงรักษาระบบน้ำประปา ชุดลอกคูคลอง ชุดบ่อบาดาล  
เพื่อการเกษตรและอุปโภคบริโภค

- ก่อสร้าง ปรับปรุง ซ่อมแซม บำรุงรักษาถนน สะพาน และรางระบายน้ำ
- การพัฒนาระบบจราจร และระบบไฟฟ้า
- สิ่งก่อสร้างเชิงพาณิชย์

#### ยุทธศาสตร์ที่ ๒ การพัฒนาด้านส่งเสริมเศรษฐกิจพอเพียงและขจัดปัญหาความยากจน

##### เป้าหมาย

- พัฒนาและส่งเสริมอาชีพให้แก่ประชาชน เพื่อสร้างรายได้อย่างยั่งยืน

#### ยุทธศาสตร์ที่ ๓ การพัฒนาด้านการพัฒนาคน และสังคมให้มีคุณภาพ

##### เป้าหมาย

- เพิ่มช่องทางในการรับรู้ข้อมูลข่าวสารให้แก่ประชาชน
- พัฒนาด้านการศึกษาของเด็กเล็ก และเด็กนักเรียนในระดับการศึกษาภาคบังคับ
- ส่งเสริมสนับสนุนการสังคมสงเคราะห์และพัฒนาคุณภาพชีวิต เด็ก สตรี คนชราและ

##### ผู้ด้อยโอกาส

- สร้างจิตสำนึกและความตระหนักให้เด็กและเยาวชนได้รับรู้บทบาทของตนเอง
- ป้องกันโรคติดต่อ
- ป้องกันบรรเทาสาธารณภัย
- กีฬาและนันทนาการ
- ส่งเสริมสุขภาพ
- เสริมสร้างความปลอดภัยในชีวิตและทรัพย์สิน

#### ยุทธศาสตร์ที่ ๔ การพัฒนาด้านการเมืองและการบริหาร

##### เป้าหมาย

- ส่งเสริมประชาธิปไตยอันมีพระมหากษัตริย์ทรงเป็นประมุข
- การบริหารงานมีประสิทธิภาพประสิทธิผลสูงสุด
- การบริการประชาชนอย่างมีประสิทธิภาพ

#### ยุทธศาสตร์ที่ ๕ การพัฒนาด้านการบริหารจัดการทรัพยากรธรรมชาติและสิ่งแวดล้อม

##### เป้าหมาย

- สร้างจิตสำนึกและความตระหนักในการจัดการทรัพยากรธรรมชาติและสิ่งแวดล้อม
- ป้องกันการบุกรุกทำลายป่า
- จัดสิ่งแวดล้อมให้น่าอยู่
- บำบัดและจัดการขยะมูลฝอย

#### ยุทธศาสตร์ที่ ๖ การพัฒนาด้านแหล่งท่องเที่ยว ความร่วมมือทางเศรษฐกิจและประเทศเพื่อนบ้าน

##### เป้าหมาย

- พัฒนาและเพิ่มศักยภาพแหล่งท่องเที่ยวของตำบลห้วยน้ำใหญ่

#### ยุทธศาสตร์ที่ ๗ การพัฒนาด้านการส่งเสริมประเพณีวัฒนธรรมและภูมิปัญญาท้องถิ่น

##### เป้าหมาย

- อนุรักษ์วัฒนธรรมประเพณีท้องถิ่น
- ส่งเสริม อนุรักษ์ ภูมิปัญญาท้องถิ่น

#### ๘. ตัวชี้วัด

๑. กรณีโครงการก่อสร้างพื้นฐาน วัดคุณภาพงานจากการที่ คณะกรรมการตรวจรับ งานจ้างตรวจรับงานโดยจะต้องได้คุณภาพงานที่ดี ไม่มีปัญหาและข้อท้วงติง

๒. กรณีโครงการด้านอื่น ๆ วัดจากการบรรลุวัตถุประสงค์ที่กำหนดไว้ในโครงการทุกประการ

## บทที่ ๓

### แนวทางการบริหารจัดการความเสี่ยง

#### ๓.๑ แนวทางดำเนินงานและกลไกการบริหารจัดการความเสี่ยง

๓.๑.๑ แนวทางดำเนินงาน ในการบริหารความเสี่ยงของเทศบาลตำบลห้วยน้ำใหญ่ แบ่งเป็น ๒ ระยะทาง ดังนี้

##### ระยะที่ ๑ การเริ่มต้นและพัฒนา

๑) กำหนดนโยบายหรือแนวทางในการบริหารความเสี่ยงของเทศบาลตำบลห้วยน้ำใหญ่

๒) ระบุปัจจัยเสี่ยงและประเมินโอกาสผลกระทบจากปัจจัยเสี่ยง

๓) วิเคราะห์และจัดลำดับความสำคัญของปัจจัยเสี่ยงจากการดำเนินงาน

๔) จัดทำแผนบริหารความเสี่ยงของปัจจัยเสี่ยงที่อยู่ในระดับสูง (High) และสูงมาก (Extreme) รวมทั้งปัจจัยเสี่ยงที่อยู่ในระดับปานกลาง (Medium) ที่มีนัยสำคัญ

๕) สื่อสารทำความเข้าใจเกี่ยวกับแผนบริหารความเสี่ยงให้ผู้ปฏิบัติงานของเทศบาลรับทราบและสามารถนำไปปฏิบัติได้

๖) รายงานความก้าวหน้าของการดำเนินงานตามแผนบริหารจัดการความเสี่ยง

๗) รายงานสรุปการประเมินผลความสำเร็จของการดำเนินการตามแผนบริหารจัดการความเสี่ยง

##### ระยะที่ ๒ การพัฒนาสู่ความยั่งยืน

๑) ทบทวนแผนบริหารจัดการความเสี่ยงในปีที่ผ่านมา

๒) พัฒนาระบบการบริหารความเสี่ยงสำหรับความเสี่ยงแต่ละประเภท

๓) ผลักดันให้มีการบริหารความเสี่ยงทั่วทั้งองค์กร

๔) พัฒนาขีดความสามารถบุคลากรในการดำเนินงานตามกระบวนการบริหารจัดการความเสี่ยง

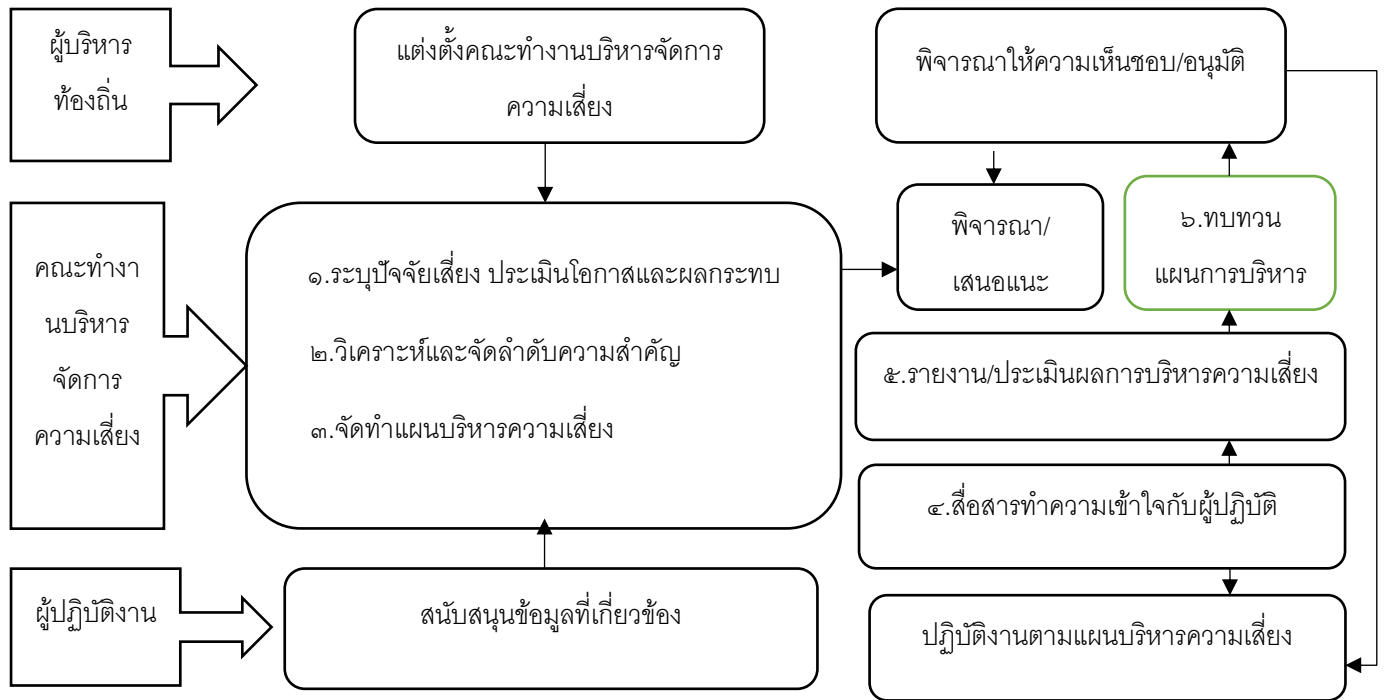
#### ๓.๑.๒ กลไกการบริหารจัดการความเสี่ยง ประกอบด้วย

๑) ผู้บริหารท้องถิ่น มีหน้าที่แต่งตั้งคณะทำงานบริหารความเสี่ยง ส่งเสริมให้มีการบริหารจัดการความเสี่ยงอย่างมีประสิทธิภาพและเหมาะสม รวมทั้งพิจารณาให้ความเห็นชอบหรืออนุมัติแผนการบริหารความเสี่ยงเพื่อนำไปปฏิบัติต่อไป

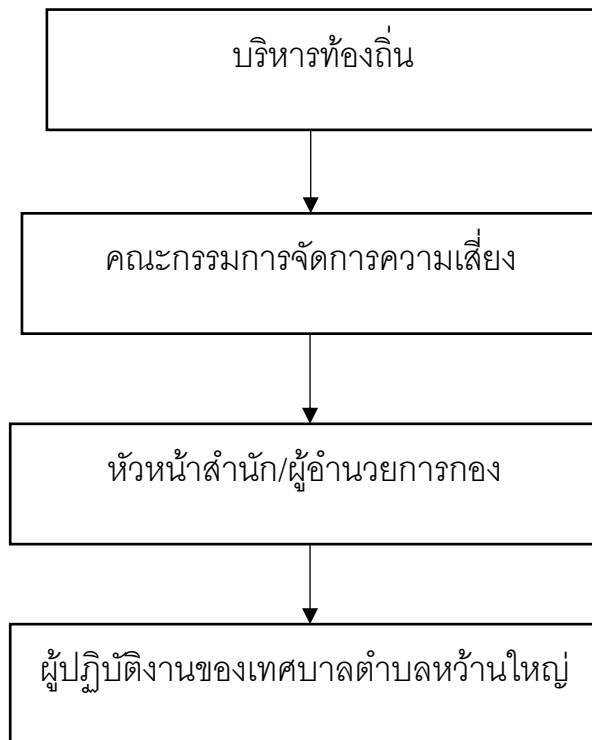
๒) คณะทำงานบริหารจัดการความเสี่ยง มีหน้าที่ดำเนินการให้มีระบบการบริหารความเสี่ยง จัดทำแผนบริหารจัดการความเสี่ยง รายงานและประเมินผลการดำเนินงานตามแผนบริหารจัดการความเสี่ยง รวมทั้งทบทวนแผนการบริหารจัดการความเสี่ยงเพื่อปรับปรุงการดำเนินงานต่อไปในอนาคต

๓) ผู้ปฏิบัติงานในเทศบาลตำบลห้วยน้ำใหญ่ มีหน้าที่สนับสนุนข้อมูลที่เกี่ยวข้องให้กับคณะทำงานบริหารจัดการความเสี่ยง และให้ความร่วมมือในการปฏิบัติงานตามแผนบริหารจัดการความเสี่ยง

## กลไกการบริหารความเสี่ยง



### ๓.๒ โครงสร้างการบริหารจัดการความเสี่ยงของเทศบาลตำบลห้วยน้ำใหญ่





## หน้าที่ความรับผิดชอบตามโครงสร้าง

โครงสร้างการบริหารจัดการความเสี่ยง ประกอบไปด้วย การกำกับดูแล การตัดสินใจ การจัดทำแผนการดำเนินงาน การติดตามประเมินผล และการสอบทาน ซึ่งในแต่ละองค์ประกอบมีอำนาจหน้าที่ ดังนี้

### ๓.๒.๑ ผู้บริหารท้องถิ่น

๑) แต่งตั้งคณะทำงานบริหารจัดการความเสี่ยง  
๒) ส่งเสริมและให้มีการติดตามการบริหารจัดการความเสี่ยงอย่างมีประสิทธิภาพและเหมาะสม

๓) พิจารณาให้ความเห็นชอบและอนุมัติแผนการบริหารจัดการความเสี่ยง

๔) พิจารณาผลจากการดำเนินการบริหารจัดการความเสี่ยงและเสนอแนะแนวทางการพัฒนา

### ๓.๒.๒ คณะกรรมการบริหารจัดการความเสี่ยง

๑) ดำเนินการจัดทำแผนการบริหารจัดการความเสี่ยงตามขั้นตอนการบริหารจัดการความเสี่ยง ได้แก่ การระบุความเสี่ยง การประเมินความเสี่ยง การจัดทำแผนบริหารจัดการความเสี่ยง การตรวจสอบความเสี่ยงที่เป็นระบบมาตรฐานเดียวกันทั้งองค์กร

๒) ดำเนินการตามกระบวนการบริหารจัดการความเสี่ยง และการปฏิบัติตามมาตรการลดและควบคุมความเสี่ยง

๓) จัดทำรายงานและติดตามผลการดำเนินงานตามแผนการบริหารจัดการความเสี่ยงเสนอผู้บริหารท้องถิ่นทราบและพิจารณา

๔) ส่งเสริมและสนับสนุนให้การบริหารจัดการความเสี่ยงเป็นส่วนหนึ่งของการดำเนินงานขององค์กร

๕) ตรวจสอบและประเมินผลการบริหารจัดการความเสี่ยงในภาพรวม

๖) สรุปผลและข้อเสนอแนะจากการตรวจสอบและประเมินผลให้คณะทำงานบริหารจัดการความเสี่ยง เพื่อสรุปภาพรวมเสนอผู้บริหารท้องถิ่น

### ๓.๒.๓ หัวหน้าสำนักปลัดเทศบาล/ผู้อำนวยการกอง

๑) ศึกษา ทำความเข้าใจกับการบริหารจัดการความเสี่ยงและให้เป็นส่วนหนึ่งของการดำเนินงาน

๒) ให้ความรู้กับบุคลากรในสังกัดและจัดให้มีการบริหารความเสี่ยงให้เหมาะสม

๓) ควบคุม ติดตามประเมินผลอย่างต่อเนื่องและสม่ำเสมอ

๔) พิจารณาผลของการบริหารจัดการความเสี่ยงและเสนอแนะแนวทางการพัฒนาให้กับหน่วยตรวจสอบภายในและคณะทำงานบริหารจัดการความเสี่ยง

### ๓.๓ คณะกรรมการบริหารจัดการความเสี่ยง

เทศบาลตำบลห้วยน้ำใหญ่ ได้มีการแต่งตั้งคณะกรรมการบริหารจัดการความเสี่ยงของเทศบาลห้วยน้ำใหญ่ ที่ ๑๙๑/๒๕๖๔ ลงวันที่ ๓๐ เดือนกันยายน พ.ศ. ๒๕๖๔ โดยมีองค์ประกอบและอำนาจหน้าที่ ดังนี้

## องค์ประกอบ

๑. นายกเทศมนตรีตำบลห้วยน้ำใหญ่	ประธานกรรมการ
๒. ปลัดเทศบาลตำบลห้วยน้ำใหญ่	รองประธานกรรมการ
๓. หัวหน้าฝ่ายอำนวยการ	กรรมการ
๔. หัวหน้าฝ่ายบริหารงานทั่วไป	กรรมการ
๕. ผู้อำนวยการกองคลัง	กรรมการ
๖. ผู้อำนวยการกองช่าง	กรรมการ
๗. นักวิเคราะห์นโยบายและแผน	กรรมการ/เลขานุการ

## มีหน้าที่ความรับผิดชอบ ดังนี้

๑) จัดทำแผนการบริหารจัดการความเสี่ยง อย่างน้อยปีละ ๑ ครั้ง และต้องมีการสื่อสารแผน บริหารจัดการความเสี่ยงให้กับผู้เกี่ยวข้องทุกฝ่ายได้รับทราบ เพื่อให้บรรลุวัตถุประสงค์ของหน่วยงานและให้เป็นไปตามแผนการบริหารจัดการความเสี่ยงที่กำหนดไว้

๒) ติดตามประเมินผลการบริหารจัดการความเสี่ยงอย่างต่อเนื่องในระหว่างการปฏิบัติงาน หรือ ติดตามประเมินผลเป็นนรายครั้ง หรือใช้ทั้งสองวิธีร่วมกัน กรณีพบข้อบกพร่องที่มีสาระสำคัญให้รายงานต่อนายก องค์การบริหารส่วนตำบลสวนแตงทันที

๓) จัดทำรายงานผลตามแผนการบริหารจัดการความเสี่ยง เสนอต่อนายกเทศมนตรีตำบลห้วยน้ำใหญ่ หรือนายอำเภอห้วยน้ำใหญ่แล้วแต่กรณี เพื่อพิจารณา อย่างน้อยปีละ ๑ ครั้ง โดยนายกเทศมนตรีตำบลห้วยน้ำใหญ่ หรือนายอำเภอห้วยน้ำใหญ่แล้วแต่กรณี สามารถกำหนดนโยบาย วิธีการและระยะเวลาการรายงานการบริหารจัดการความเสี่ยง

๔) พิจารณาทบทวนแผนการบริหารจัดการความเสี่ยงให้สอดคล้องและเหมาะสมอย่างสม่ำเสมอ

## วิธีการบริหารความเสี่ยง

เทศบาลตำบลห้วยน้ำใหญ่ ได้ประยุกต์หลักการบริหารจัดการความเสี่ยงทั่วทั้งองค์กร เพื่อกำหนดแนวทางในการดำเนินการบริหารจัดการความเสี่ยงขององค์กรให้บรรลุเป้าหมายยุทธศาสตร์ และการจัดวางระบบบริหารความเสี่ยงของเทศบาลตำบลห้วยน้ำใหญ่ให้เป็นไปอย่างเหมาะสมตามมาตรฐานที่กำหนดภายใต้กรอบนโยบายการบริหารความเสี่ยงที่มุ่งเน้นให้เกิดการดำเนินการตามขั้นตอน การบริหารจัดการความเสี่ยง ตั้งแต่การระบุปัจจัยเสี่ยง สาเหตุความเสี่ยงที่จะทำให้บรรลุวัตถุประสงค์ที่กำหนดไว้ วิเคราะห์ความเสี่ยงและจัดระดับความเสี่ยง ตลอดจนจัดทำแผนบริหารจัดการความเสี่ยง ติดตามการดำเนินงาน ภายใต ๘ องค์ประกอบ ได้แก่

- ๑) บริบทภายในและภายนอกองค์กร
- ๒) การกำหนดวัตถุประสงค์
- ๓) การชี้แจงเหตุการณ์
- ๔) การประเมินความเสี่ยง
- ๕) การตอบสนองความเสี่ยง
- ๖) กิจกรรมการควบคุม
- ๗) การติดตามประเมินผล

## ขอบเขตบริบทภายในและภายนอกองค์กร

### บริบทภายในองค์กร (Internal Context)

๑) ระบบ (System) เทศบาลตำบลห้วยน้ำใหญ่ มีระบบการบริหารงานที่มีโครงสร้างไม่ซับซ้อนและมีความคล่องตัวในการปรับเปลี่ยนโครงสร้างให้เหมาะสมกับสถานการณ์

๒) บุคลากร (Staff) บุคลากรมีความรู้ความสามารถตรงตามตำแหน่งงานตามมาตรฐาน กำหนดตำแหน่งมีการส่งเสริมการเพิ่มพูนความรู้ ความสามารถของบุคลากร โดยการสนับสนุนการฝึกอบรม และให้มีการรายงานผลการฝึกอบรมตลอดจนการนำไปใช้ประโยชน์เพื่อจัดทำเป็นองค์ความรู้เพื่อเผยแพร่ให้พนักงานได้นำไปใช้ประโยชน์

๓) ทักษะ (Skill) บุคลากรมีทักษะในการปฏิบัติงานได้หลากหลายสามารถทำงานได้เฉพาะทาง ตรงตามภาระงาน และมีประสบการณ์ในการทำงานที่สามารถพัฒนาต่อยอดในการทำงานภารกิจอื่นๆ ได้อีก

๔) โครงสร้าง (Structure) เทศบาลตำบลห้วยน้ำใหญ่มีองค์กรที่มีการกำหนดบทบาทหน้าที่ และแนวทางปฏิบัติงานที่ชัดเจน มีการแบ่งโครงสร้างการบริหารงานและกำหนดบทบาท หน้าที่แต่ละสำนัก/กอง รวมถึงได้มีการสื่อสารให้พนักงานได้รับทราบอย่างทั่วถึง

๕) กลยุทธ์ (Strategy) มีการจัดทำแผนยุทธศาสตร์และแผนพัฒนาท้องถิ่น และทบทวนตามรอบการทบทวนอย่างต่อเนื่องรวมถึงการรับฟังความคิดเห็นความต้องการจากประชาชน เพื่อนำมาปรับกลยุทธ์การดำเนินงานภายใต้การเชื่อมโยงกับนโยบายระดับชาติ ระดับกระทรวง ระดับภูมิภาค ระดับจังหวัด ฯลฯ

### บริบทภายนอก (External Context)

๑) การเมือง (Politic) เทศบาลตำบลห้วยน้ำใหญ่ ดำเนินการภายใต้การสนับสนุนของรัฐบาลที่สอดคล้องกับยุทธศาสตร์ชาติ ๒๐ ปี และแผนพัฒนาเศรษฐกิจและสังคมแห่งชาติฉบับที่ ๑๒

๒) กฎระเบียบ/กฎหมาย (Law) เทศบาลตำบลห้วยน้ำใหญ่ ปฏิบัติตามพระราชกำหนด และพระราชกฤษฎีกา พระราชบัญญัติ ระเบียบหนังสือสั่งการต่างๆที่เกี่ยวข้องอย่างเคร่งครัด

## การวิเคราะห์ SWOT Analysis

จากข้อมูลสภาพทั่วไปรวมทั้งข้อมูลเฉพาะแต่ละด้าน ตลอดจนแนวโน้มการเปลี่ยนแปลงต่างๆที่กำลังเผชิญอยู่ เทศบาลตำบลห้วยน้ำใหญ่ ได้มีการวิเคราะห์สถานะแวดล้อมขององค์กรประกอบภายในและองค์ประกอบภายนอกและกำหนดเป็น จุดแข็ง จุดอ่อน โอกาส และภัยคุกคาม ดังนี้

จุดแข็ง (Strength)	จุดอ่อน (Weakness)
<p><b>๑. ระบบการบริหาร</b></p> <p>๑) มีการจัดโครงสร้างภายในที่ เหมาะสม สอดคล้องกับ ภารกิจ</p> <p>๒) มีการแบ่งแยก / มอบหมายหน้าที่รับผิดชอบที่ ชัดเจน</p> <p>๓) บริหารจัดการโดยยึดหลักธรรมาภิบาล</p>	<p>๑. กระบวนการช่วยเหลือหรือแก้ปัญหาของภาครัฐ ยังไม่สามารถตอบสนองประชาชนได้ทันทั่วถึง</p> <p>๒. ขาดการมีส่วนร่วมที่เข้มแข็งจากภาคประชาชนในพื้นที่</p> <p>๓. เส้นทางคมนาคมภายในพื้นที่โดยเฉพาะพื้นที่ทางการเกษตร ยังไม่ได้มาตรฐาน</p>

<p>๔) ส่งเสริมการมีส่วนร่วมของประชาชนในรูปแบบ ประชาคม</p> <p>๕) มีระบบเทคโนโลยีสารสนเทศที่ทันสมัย</p> <p><b>๒. อัตราากำลังพนักงานเทศบาลตำบล ลูกจ้างประจำและพนักงานจ้าง</b></p> <p>๑) บุคลากรมีความรู้ความสามารถในการ ปฏิบัติงานในระดับ ดี</p> <p>๒) มีการจัดส่งบุคลากรเข้ารับการฝึกอบรมอย่าง ต่อเนื่อง</p> <p>๓) มีแผนอัตรากำลังที่เหมาะสมกับโครงสร้าง อำนาจหน้าที่</p> <p><b>๓. การเงิน / งบประมาณ</b></p> <p>๑) พัฒนารายได้โดยการปรับปรุงแหล่งรายได้และ ระบบจัดเก็บภาษี</p> <p>๒) การใช้จ่ายเงินงบประมาณเป็นไปอย่างมี ประสิทธิภาพ และบรรลุเป้าหมาย</p> <p><b>๔. ศักยภาพของชุมชนและพื้นที่</b></p> <p>๑) พื้นที่เหมาะสมกับการทำการเกษตร</p> <p>๒) แหล่งผลิตผ้าไหมที่มีคุณภาพ</p> <p>๓) พื้นที่เหมาะสมในการเลี้ยงสัตว์</p> <p>๔) มีสภาพแวดล้อมที่ดีไม่มีมลพิษ</p>	<p>๔. ประชากรผู้สูงอายุ คนพิการ และผู้ด้อยโอกาส ยัง ขาดการเข้าถึงสิ่งอำนวยความสะดวกสำหรับการ ดำเนินชีวิตประจำวัน</p> <p>๕. ขาดการบริหารจัดการน้ำเชิงบูรณาการอย่าง มี ประสิทธิภาพ</p>
---	--

โอกาส ( Opportunity)	อุปสรรค (Threat)
<p>๑. การแก้ปัญหาความยากจน ปัญหายาเสพติด ตามนโยบายของรัฐบาล</p> <p>๒. รัฐบาลสนับสนุนโครงการตามแผนยุทธศาสตร์อยู่ดีมีสุข</p> <p>๓. ได้รับการพัฒนาโครงสร้างพื้นฐาน จากนโยบายรัฐบาล</p> <p>๔. นโยบายของรัฐบาล / จังหวัด ที่สนับสนุนส่งเสริมด้าน การเกษตร สอดคล้องกับยุทธศาสตร์พัฒนาตำบล</p> <p>๕. การสร้างความเข้มแข็งตามระบบเศรษฐกิจแบบพอเพียง</p> <p>๖. แนวโน้มรัฐบาลและแนวโน้มผู้บริโภคทั้งในและต่างประเทศ ส่งเสริมการบริโภคและการผลิตอาหารปลอดภัย เอื้อต่อการพัฒนาการเกษตรในตำบลหัวน้ำใหญ่</p> <p>๗. นโยบายการปฏิรูประบบราชการที่เน้นการบริหารราชการแบบบูรณาการ และนโยบายประชารัฐ ทำให้การขับเคลื่อนพัฒนาของราชการมีประสิทธิภาพ และคล่องตัว</p> <p>๘. รัฐบาลมีนโยบายส่งเสริมการเกษตรที่เกี่ยวกับการจัดการพื้นที่เกษตรกรรม (Zoning) พัฒนาเกษตรกรให้เป็น Smart Farmer การเกษตรแปลงใหญ่ การส่งเสริมการเกษตร ปลอดภัย เกษตรอินทรีย์ เศรษฐกิจพอเพียง และเศรษฐกิจฐานราก</p> <p>๙. การเติบโตของเครือข่ายและการสื่อสารผ่านอินเทอร์เน็ต และอิเล็กทรอนิกส์ รวมทั้งการใช้สื่อ Social Media เป็น โอกาสทางการตลาด และการประชาสัมพันธ์ที่หลากหลาย ของจังหวัดมหาสารคาม</p>	<p>๑. การเปลี่ยนแปลงของระเบียบหรือหนังสือสั่งการที่ไม่ ตรงตามบริบทการบริหารงานในพื้นที่ เช่น การจัดทำแผนพัฒนาท้องถิ่น</p> <p>๒. ปัญหาการเมืองทำให้นโยบายรัฐบาลมีการเปลี่ยนแปลงขาดความต่อเนื่อง</p> <p>๓. กฎหมาย ระเบียบ ข้อบังคับ ขาดความยืดหยุ่นไม่เหมาะสมสอดคล้องกับภารกิจ</p> <p>๔. ห้วงระยะเวลาในการจัดสรร / เบิกจ่ายเงินอุดหนุน ของรัฐบาลล่าช้าไม่แน่นอน</p> <p>๕. ค่าครองชีพสูง</p> <p>๖. ภาวะวิกฤตการณ์ราคาสินค้าราคาแพง</p> <p>๗. การจัดสรรงบประมาณและระยะการเบิกจ่ายไม่เหมาะสมกับเวลาดำเนินการ</p> <p>๘. ตลาดสินค้าการเกษตรมีความต้องการไม่แน่นอน</p> <p>๙. เหตุการณ์บ้านเมืองและสถานการณ์ทางการเมืองมีความไม่แน่นอน</p> <p>๑๐. มีภารกิจที่ถ่ายโอนมามากเกินไป</p> <p>๑๑. สภาพอากาศและฤดูกาลเปลี่ยนแปลงซึ่งมีผลต่อ ภาคเกษตรกรรมมาก</p>

## บทที่ ๔

### กระบวนการบริหารความเสี่ยง

#### ๔.๑ กระบวนการบริหารจัดการความเสี่ยง

เป็นกระบวนการที่ใช้ในการระบุ วิเคราะห์ ประเมิน และจัดลำดับความเสี่ยงที่มีผลกระทบต่อการบรรลุวัตถุประสงค์ในการดำเนินงานขององค์กร รวมทั้งการจัดทำแผนบริหารจัดการความเสี่ยง โดยกำหนดแนวทางการควบคุมเพื่อป้องกันหรือลดความเสี่ยงให้อยู่ในระดับที่ยอมรับได้ ซึ่งเทศบาลมีกระบวนการบริหารจัดการความเสี่ยง ๖ ขั้นตอน ดังนี้

๔.๑.๑ การระบุความเสี่ยง เป็นการระบุเหตุการณ์ใด ๆ ทั้งที่มีผลดีและผลเสียต่อการบรรลุวัตถุประสงค์ โดยต้องระบุได้ด้วยเหตุการณ์นั้นจะเกิดที่ไหน เมื่อใด และเกิดขึ้นได้อย่างไร

๔.๑.๒ ประเมินความเสี่ยง เป็นการวิเคราะห์ความเสี่ยง และจัดลำดับความเสี่ยง โดยพิจารณาจากการประเมินโอกาสที่จะเกิดความเสี่ยง แบนความเสี่ยงของผลกระทบจากเหตุการณ์ความเสี่ยง อาศัยเกณฑ์ มาตรฐานที่ได้กำหนดไว้ ทำให้การตัดสินใจจัดการกับความเสี่ยงเป็นไปอย่างเหมาะสม

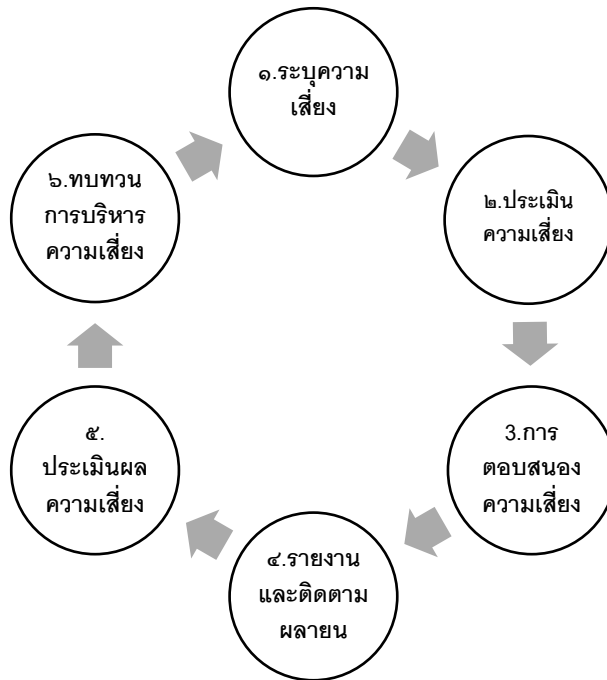
๔.๑.๓ การจัดการความเสี่ยงหรือ การตอบสนองความเสี่ยง (Risk Response) เป็นการพิจารณาเลือกวิธีการที่ควรกระทำเพื่อจัดการกับความเสี่ยงที่อาจเกิดขึ้นตามผลการประเมินความเสี่ยง ซึ่งต้องพิจารณาโอกาสที่จะเกิดและผลกระทบที่จะเกิดขึ้น โดยเปรียบเทียบระดับความเสี่ยงที่เกิดกับ ระดับความเสี่ยงที่ยอมรับได้ และความคุ้มค่าในการบริหารความเสี่ยงที่เหลืออยู่ ซึ่งอาจจะใช้วิธีการหลีกเลี่ยงความเสี่ยง หรือการลดความเสี่ยง การแบ่งความเสี่ยง หรือการยอมรับความเสี่ยง

๔.๑.๔ รายงานและติดตามผล การดำเนินงานตามแผนบริหารจัดการความเสี่ยงที่ได้ดำเนินการทั้งหมดตามลำดับให้นายกเทศมนตรีรับทราบและให้ความเห็นชอบดำเนินการตามแผนบริหารความเสี่ยง

๔.๑.๕ ประเมินผลการบริหารจัดการความเสี่ยง เพื่อให้มั่นใจว่าองค์กรมีการบริหารความเสี่ยงเป็นไปอย่างเหมาะสม เพียงพอ ถูกต้อง และมีประสิทธิภาพ มาตรการหรือกลไกการควบคุมความเสี่ยง ที่ดำเนินการสามารถลดและควบคุมความเสี่ยงที่เกิดขึ้นได้จริง และอยู่ในระดับที่ยอมรับได้ หรือต้องจัดหา มาตรการหรือตัวควบคุมอื่นเพิ่มเติม เพื่อให้ความเสี่ยงที่ยังเหลืออยู่หลังมีการจัดการ อยู่ในระดับที่ยอมรับได้ และให้องค์กรมีการบริหารจัดการความเสี่ยงอย่างต่อเนื่อง

๔.๑.๖ การทบทวนความเสี่ยง เป็นการทบทวนประสิทธิภาพของแนวทางการบริหารความเสี่ยงในทุกขั้นตอนเพื่อพัฒนาระบบให้ดียิ่งขึ้น

## กระบวนการบริหารจัดการความเสี่ยงของเทศบาลตำบลห้วยใหญ่



### ๔.๒ แนวทางการบริหารความเสี่ยง

เทศบาลตำบลห้วยใหญ่ กำหนดหลักเกณฑ์การคัดเลือกแผนงาน/โครงการ/กิจกรรม โดยนำความเสี่ยงที่ตามรายงานผลการควบคุมภายใน พ.ศ. ๒๕๖๒ นำมาวิเคราะห์และประเมินความเสี่ยง ภายใต้ประเด็นยุทธศาสตร์ของเทศบาลตำบลห้วยใหญ่ โดยคณะทำงานบริหารความเสี่ยง ได้วิเคราะห์และประเมินความเสี่ยงตามแนวทางของ COSO และเป็นไปตามกระบวนการ แนวทาง/วิธีการบริหารความเสี่ยงทั่วทั้งองค์กร และพิจารณากำหนดมาตรการหรือแผนปฏิบัติการเพื่อลด/ควบคุมความเสี่ยงที่อยู่ในระดับที่ยังไม่สามารถยอมรับได้ (ระดับสูง และระดับสูงมาก) ให้ลดลงอยู่ในระดับที่ยอมรับได้ และจัดทำเป็นแผนบริหารความเสี่ยงประจำปีงบประมาณ พ.ศ.๒๕๖๕ ดังนี้

#### ๔.๒.๑ แต่งตั้งคณะกรรมการบริหารความเสี่ยง

#### ๔.๒.๒ กำหนดความเสี่ยง

๑) ความเสี่ยงด้านกลยุทธ์ (Strategic Risk : S) ครอบคลุมความเสี่ยงอันเนื่องมาจากการดำเนินนโยบาย การกำหนดแผนกลยุทธ์ แผนการดำเนินงาน และการนำไปปฏิบัติที่ไม่เหมาะสมหรือไม่สอดคล้องกับปัจจัยภายในและสภาพแวดล้อมภายนอก

๒) ความเสี่ยงด้านการดำเนินงาน (Operation Risk : O) ครอบคลุมความเสี่ยงอันเนื่องมาจากการกำกับดูแลกิจกรรมหรือการควบคุม

๓) ความเสี่ยงด้านการเงิน (Financial Risk : F) ครอบคลุมความเสี่ยงอันเนื่องมาจากการขาดสภาพคล่อง ความเพียงพอ และความพร้อมของเงินทุนที่จะใช้ในการลงทุน

๔) ความเสี่ยงด้านการปฏิบัติตามกฎระเบียบ (Compliance Risk : C ) ครอบคลุมความเสี่ยงอันเนื่องมาจากการดำเนินงานไม่สอดคล้องกับกฎหมาย ระเบียบ หรือข้อบังคับที่เกี่ยวข้องทั้งภายในและภายนอก

๕) ความเสี่ยงด้านบุคลากร (Personal Risk : P)

๔.๒.๓ ขั้นตอนการดำเนินงาน

๑. การประชุม คณะกรรมการบริหารความเสี่ยง เพื่อกำหนดหลักเกณฑ์การประเมินความเสี่ยง การให้คะแนนความรุนแรงของผลกระทบ (Impact) และโอกาสที่จะเกิดความเสียหายต่อองค์กร (Likelihood)

๒. วิเคราะห์ความเสี่ยงและประเมินความเสี่ยง

๓. จัดทำแผนบริหารจัดการความเสี่ยง

๔. นำเสนอผู้บริหาร

๕. สื่อสารภายในองค์กรเพื่อนำไปปฏิบัติ

### ๔.๓ การวิเคราะห์และระบุปัจจัยเสี่ยง

เป็นกระบวนการที่ผู้บริหารและผู้ปฏิบัติงาน พิจารณา คำนวณร่วมกันระบุความเสี่ยงและปัจจัยที่ต้องคำนึงถึงความเสี่ยงที่มีสาเหตุมาจากการปฏิบัติงานทั้งภายในและภายนอก ปัจจัยเหล่านี้มีผลกระทบต่อวัตถุประสงค์และเป้าหมายขององค์กร หรือผลการปฏิบัติงานทั้งในระดับองค์กรและระดับกิจกรรม ในการระบุปัจจัยเสี่ยงจะต้องพิจารณาว่ามีเหตุการณ์ใดหรือกิจกรรมใดของกระบวนการปฏิบัติงานที่อาจเกิดความผิดพลาดความเสียหายและไม่บรรลุวัตถุประสงค์ที่กำหนด รวมทั้งมีทรัพย์สินใดที่จำเป็นต้องได้รับการดูแลป้องกันรักษา ดังนั้น จึงมีความจำเป็นต้องเข้าใจความหมายของ “ความเสี่ยง, ปัจจัยเสี่ยง, และประเภทความเสี่ยง” ก่อนที่จะดำเนินการระบุความเสี่ยงได้อย่างเหมาะสม

๔.๓.๑ ความเสี่ยง (Risk)

หมายความว่า ความเป็นไปได้ของเหตุการณ์ที่อาจเกิดขึ้นภายใต้สถานการณ์ที่ไม่แน่นอนและก่อให้เกิดผลกระทบหรือสร้างความเสียหาย (ทั้งที่เป็นตัวเงินและไม่เป็นตัวเงิน) หรือก่อให้เกิดความล้มเหลว ลดโอกาสและเป็นอุปสรรคต่อการบรรลุวัตถุประสงค์ของหน่วยงาน

๔.๓.๒ ปัจจัยเสี่ยง (Risk Factor)

หมายความว่า ต้นเหตุหรือสาเหตุที่มาของความเสี่ยง ที่จะทำให้ไม่บรรลุวัตถุประสงค์ที่กำหนดไว้โดยต้องระบุได้ด้วยว่าเหตุการณ์นั้นจะเกิดที่ไหน เมื่อใด และเกิดขึ้นได้อย่างไร และทำไม ทั้งนี้สาเหตุของความเสี่ยงที่ระบุควรเป็นสาเหตุที่แท้จริง เพื่อจะวิเคราะห์และกำหนดมาตรการลดความเสี่ยงในภายหลังได้อย่างถูกต้อง โดยปัจจัยเสี่ยง แบ่งได้ ๒ ด้าน ดังนี้

๑) ปัจจัยเสี่ยงภายนอก คือ ความเสี่ยงที่ไม่สามารถควบคุมการเกิดได้โดยองค์กร เช่น เศรษฐกิจ สังคม การเมือง กฎหมาย เทคโนโลยี ภัยธรรมชาติ เป็นต้น

๒) ปัจจัยเสี่ยงภายใน คือ ความเสี่ยงที่สามารถควบคุมได้โดยองค์กร เช่น กฎระเบียบ ข้อบังคับภายในองค์กร วัฒนธรรมองค์กร นโยบายการบริหาร ความรู้ ความสามารถ ประสบการณ์ขอบุคลากร ขั้นตอนทำงาน ระบบสารสนเทศ เครื่องมือ อุปกรณ์ เป็นต้น



#### ๔.๔ เกณฑ์การประเมินความเสี่ยง

เพื่อให้ความเสี่ยงของ เทศบาลตำบลห้วยน้ำใหญ่ ได้รับการพิจารณาแก้ไข ป้องกัน หรือควบคุมให้ความเสี่ยงอยู่ในระดับที่เกิดความเสียหายน้อยที่สุด จะต้องนำปัจจัยเสี่ยงที่ได้มาเรียงลำดับความสำคัญ โดยพิจารณาจากโอกาสที่จะเกิดความเสียหาย (Likelihoods) ปัจจัยเสี่ยงนั้นระดับมากน้อยเพียงใด และหากเกิดขึ้นแล้วจะส่งผลกระทบต่อเทศบาลตำบลห้วยน้ำใหญ่ มากน้อยเพียงใดการประเมินความเสี่ยงสามารถทำได้ทั้งการประเมินเชิงคุณภาพและปริมาณ โดยพิจารณาเหตุการณ์ที่จะเกิดขึ้นจากทั้งภายนอกและภายในองค์กร ปัจจัยที่ควรใช้ในการพิจารณาการจัดการความเสี่ยง เช่น การปฏิบัติงานของผู้บริหารและเจ้าหน้าที่ กระบวนการปฏิบัติงาน โครงสร้างองค์กรวิธีการติดต่อสื่อสาร ทัศนคติและแนวทางของผู้บริการเกี่ยวกับความเสี่ยง ฯลฯ โดยเห็นควรกำหนดให้มรการวัดและจัดลำดับ

ความเสี่ยงไว้ ๕ ระดับตามหลักเกณฑ์การให้คะแนนความรุนแรงของผลกระทบ (I) และโอกาสที่จะเกิดความเสียหาย (L) ดังตารางที่ ๑ และตารางที่ ๒

ตารางที่ ๑ เกณฑ์ประเมินโอกาสที่จะเกิดความเสียหาย (Likelihood) ระดับองค์กร

โอกาสจะเกิดความเสียหาย	ความถี่โดยเฉลี่ย	โอกาสที่จะเกิดขึ้น (เปอร์เซ็นต์)	คะแนน
น่าจะเกิดขึ้นได้มากที่สุดหรือเกิดประจำ	๑ ครั้งต่อเดือน หรือมากกว่า	มากกว่า ๘๐ %	๕
น่าจะเกิดขึ้นได้หรือบ่อยครั้ง	๑ ปี ไม่เกิน ๓ ครั้ง	๗๐ % - ๗๙ %	๔
เป็นไปได้หรือเกิดขึ้นได้น้อย	๑ ปี ต่อครั้ง	๖๐ % - ๖๙ %	๓
ไม่น่าจะเกิดขึ้นได้หรือเกิดขึ้นได้น้อย	๑ - ๒ ปี ต่อครั้ง	๕๐ % - ๕๙ %	๒
ยากที่จะเกิดขึ้น	๓ ปี ต่อครั้ง	น้อยกว่า ๕๐ %	๑

ตารางที่ ๒ เกณฑ์ประเมินระดับความรุนแรงของผลกระทบ (Impact) ระดับองค์กร

การจัดระดับของ ความรุนแรง	ผลกระทบความเสียหาย					คะแนน
	ด้านการเงิน (มูลค่าความเสียหาย)	ด้านภาพลักษณ์ (ชื่อเสียงองค์กร)	ด้านเวลา	ด้านกฎระเบียบ ข้อบังคับกฎหมาย	ด้านการดำเนินงาน ตามแผน	
สูงมาก	มากกว่า ๑,๐๐๐,๐๐๐ บาท	ระดับความพึงพอใจของประชาชนน้อยกว่าร้อยละ ๖๐	เกิดความล่าช้าของโครงการ/กิจกรรมมากกว่า ๑ ปี	มีการฟ้องร้องดำเนินคดี	ดำเนินงานสำเร็จตามแผนได้น้อยกว่า ๗๕ %	๕
สูง	๕๐๐,๐๐๐ - ๑,๐๐๐,๐๐๐ บาท	ระดับความพึงพอใจของประชาชนร้อยละ ๖๐-๗๐	เกิดความล่าช้าของโครงการ/กิจกรรมมากกว่า ๖ เดือนถึง ๑ ปี	ถูกตรวจสอบ	ดำเนินงานสำเร็จตามแผนได้น้อยกว่า ๘๐ %	๔
ปานกลาง	๑๐๐,๐๐๐ - ๕๐๐,๐๐๐ บาท	ระดับความพึงพอใจของประชาชนร้อยละ ๗๐-๘๐	เกิดความล่าช้าของโครงการ/กิจกรรมมากกว่า ๖ เดือนถึง ๑ ปี	ถูกลงบันทึกการไม่ปฏิบัติตามระเบียบ	ดำเนินงานสำเร็จตามแผนได้น้อยกว่า ๘๕ %	๓
น้อย	๑๐,๐๐๐ - ๑๐๐,๐๐๐ บาท	ระดับความพึงพอใจของประชาชนร้อยละ ๘๐-๙๐	เกิดความล่าช้าของโครงการ/กิจกรรมมากกว่า ๖ เดือนถึง ๑ ปี	ถูกกล่าวหาแต่ไม่ผิด	ดำเนินงานสำเร็จตามแผนได้น้อยกว่า ๙๐ %	๒
น้อยมาก	น้อยกว่า ๑๐,๐๐๐ บาท	ระดับความพึงพอใจของประชาชนมากกว่าร้อยละ ๙๐	เกิดความล่าช้าของโครงการ/กิจกรรมมากกว่า ๖ เดือนถึง ๑ ปี	มีการแนะนำ	ดำเนินงานสำเร็จตามแผนได้น้อยกว่า ๙๕ %	๑

#### ๔.๕ การจัดการความเสี่ยง

การตอบสนองความเสี่ยง เมื่อความเสี่ยงได้รับการบ่งชี้และประเมินความสำคัญแล้ว ต้องประเมินวิธีการจัดการความเสี่ยงที่สามารถนำไปปฏิบัติได้ และผลของการจัดการเหล่านั้น การพิจารณาทางเลือกในการดำเนินการจะต้องคำนึงถึงความเสี่ยงที่ยอมรับได้และต้นทุนที่จะเกิดขึ้นในการจัดการความเสี่ยงเปรียบเทียบกับผลประโยชน์ที่จะได้รับ ผู้บริหารอาจต้องเลือกวิธีการจัดการความเสี่ยงอย่างใดอย่างหนึ่งหรือหลายวิธีรวมกัน เพื่อลดระดับโอกาสที่อาจเกิดขึ้นและผลกระทบของเหตุการณ์ที่อยู่ในช่วงที่องค์กรสามารถยอมรับได้ หลักการตอบสนองความเสี่ยงมี ๔ ประการ ดังนี้

๑. การหลีกเลี่ยงความเสี่ยง (Risk Avoidance) หมายถึง การดำเนินการใด ๆ เพื่อหลีกเลี่ยงเหตุการณ์ที่ก่อให้เกิดความเสี่ยงหรือยกเลิกกิจกรรมที่ก่อให้เกิดความเสี่ยง ซึ่งอาจต้องทำการพิจารณาวัตถุประสงค์ว่าจะสามารถบรรลุได้หรือไม่

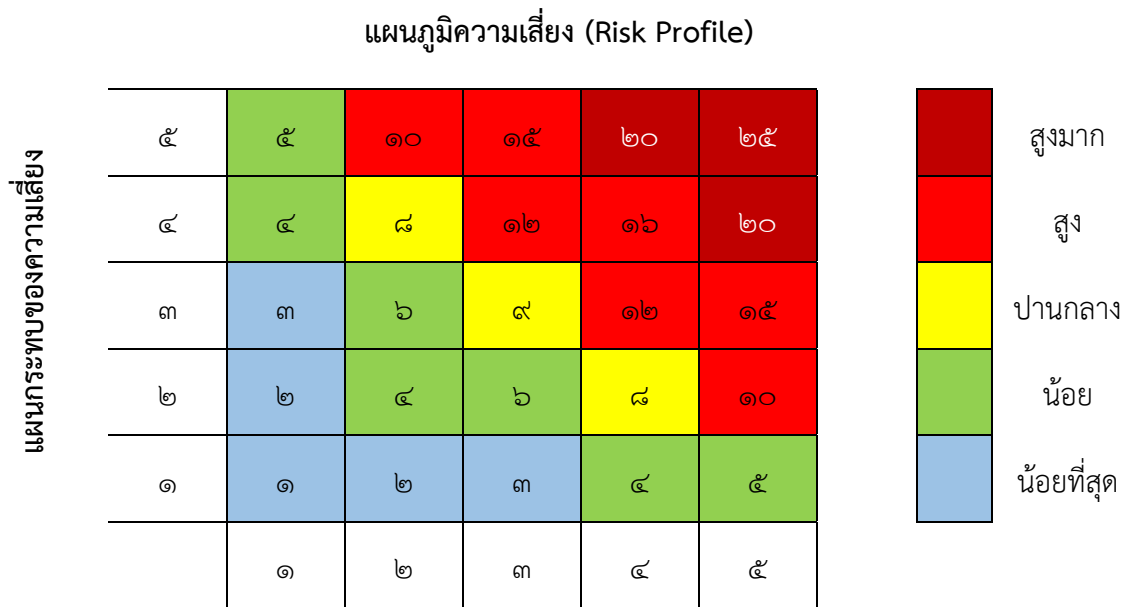
๒. การโอนหรือกระจายความเสี่ยง (Risk Transfer) หมายถึง การร่วมหรือแบ่งความรับผิดชอบให้บุคคลอื่นหรือองค์กรอื่นเข้ามามีส่วนร่วมในการจัดการความเสี่ยงนั้น

๓. การลดความเสี่ยง (Risk Treatment) หมายถึง การดำเนินการเพิ่มเติมหรือลดโอกาสที่อาจเกิดขึ้นหรือผลกระทบของความเสี่ยงให้อยู่ในระดับที่ยอมรับได้

๔. การยอมรับความเสี่ยง (Risk Acceptance) หมายถึง ความเสี่ยงที่เหลืออยู่ในปัจจุบันอยู่ในระดับที่ต้องการและยอมรับได้แล้ว โดยไม่ต้องมีการดำเนินการเพิ่มเติมเพื่อลดโอกาสหรือลดผลกระทบที่อาจเกิดขึ้นอีก

#### ๔.๖ การจัดทำแผนภูมิความเสี่ยง

จากการที่ได้พิจารณาโอกาส / ความถี่ที่จะเกิดเหตุการณ์ (Likelihood) และระดับผลกระทบ (Impact) ของแต่ละปัจจัยเสี่ยงแล้ว ได้นำผลที่ได้มาพิจารณาความสัมพันธ์ระหว่างโอกาสที่จะเกิดความเสี่ยง (L) และผลกระทบของความเสี่ยง (I) ต่อกันคร่าวๆก่อให้เกิดความเสี่ยงในระดับใด (ระดับความเสี่ยง = โอกาสที่จะเกิดเหตุการณ์ (L) x ผลกระทบที่เกิดจากความเสียหาย (I) ซึ่งจัดแบ่งเป็น ๕ ระดับ สามารถแสดงเป็นแผนภูมิความเสี่ยง (Risk Profile) โดยใช้เกณฑ์ในการแบ่ง ดังนี้



#### โอกาสที่จะเกิดความเสี่ยง

๑. ระดับความเสี่ยงน้อยที่สุด หมายถึง ระดับที่ยอมรับได้โดยไม่ต้องควบคุมความเสี่ยง ไม่ต้องการจัดการเพิ่มเติม คะแนนระดับความเสี่ยง ๑ – ๓ คะแนน
๒. ระดับความเสี่ยงน้อย หมายถึง ระดับที่ยอมรับได้โดยไม่ต้องควบคุมความเสี่ยงแต่ต้องมีการจัดการเพิ่มเติม คะแนนระดับความเสี่ยง ๔ – ๖ คะแนน
๓. ระดับความเสี่ยงปานกลาง หมายถึง ระดับที่พอยอมรับได้ แต่ต้องมีการควบคุมเพื่อป้องกันไม่ให้ความเสี่ยงเคลื่อนย้ายไปยังระดับที่รับไม่ได้ คะแนนระดับความเสี่ยง ๗ – ๙ คะแนน
๔. ระดับความเสี่ยงสูง หมายถึง ระดับที่ไม่สามารถยอมรับได้ โดยต้องจัดการความเสี่ยงเพื่อให้อยู่ในระดับที่รับได้ คะแนนระดับความเสี่ยง ๑๐ – ๑๖ คะแนน
๕. ระดับความเสี่ยงสูงมาก หมายถึง ระดับที่ไม่สามารถยอมรับได้ จำเป็นต้องเร่งจัดการความเสี่ยงให้อยู่ในระดับที่บอกรับได้ที่ทันที คะแนนระดับความเสี่ยง ๑๗ – ๒๕ คะแนน

#### ๔.๗ การประเมินโอกาสและผลกระทบของความเสี่ยง

เป็นการนำความเสี่ยงและปัจจัยเสี่ยงแต่ละปัจจัยที่ระบุไว้มาประเมินโอกาส (Likelihood) ที่จะเกิดเหตุการณ์ความเสี่ยงต่างๆ และประเมินระดับความรุนแรงของผลกระทบหรือมูลค่าความเสียหาย (Impact) จากความเสี่ยง เพื่อให้เห็นถึงระดับความเสี่ยงที่แตกต่างกัน ทำให้สามารถกำหนดการควบคุมความเสี่ยงได้

อย่างเหมาะสมซึ่งจะช่วยให้สามารถวางแผนและจัดสรรทรัพยากรได้อย่างถูกต้อง ภายใต้งบประมาณกำลังคน หรือเวลาที่มีจำกัด โดยอาศัยเกณฑ์มาตรฐานที่กำหนดไว้ข้างต้น ซึ่งมีขั้นตอนดำเนินการ ดังนี้

๑) พิจารณาโอกาสความถี่ในการเกิดเหตุการณ์ต่างๆ (Likelihood) ว่ามีโอกาสความถี่ที่จะเกิดขึ้นมากน้อยเพียงใด ตามเกณฑ์มาตรฐานที่กำหนด

๒) พิจารณาความรุนแรงของผลกระทบของความเสี่ยง (Impact) ที่มีผลต่อหน่วยงานว่ามีระดับความรุนแรง หรือมีความเสียหายเพียงใด ตามเกณฑ์มาตรฐานที่กำหนด

#### ๔.๘ การรายงานและติดตามผล

หลังจากที่ได้มีการจัดทำแผนบริหารจัดการความเสี่ยงแล้วและได้มีการดำเนินการตามแผน จะต้องมีการรายงานและติดตามผลเป็นระยะ เพื่อให้เกิดความมั่นใจได้ว่าการดำเนินงานอย่างถูกต้องและเหมาะสม โดยมีเป้าหมายในการติดตามผล คือ เป็นการประเมินคุณภาพและความเหมาะสมของวิธีการบริหารจัดการความเสี่ยง รวมทั้งการติดตามผลการจัดการความเสี่ยงที่ได้มีการดำเนินการไปแล้วว่า บรรลุผลตามวัตถุประสงค์ของการบริหารจัดการความเสี่ยงหรือไม่ โดยหน่วยงานต้องสอบถามดูว่า วิธีการบริหารจัดการความเสี่ยงใดมีประสิทธิภาพดีให้ดำเนินการต่อไป หรือวิธีการบริหารจัดการความเสี่ยงใดเมื่อใช้แล้วไม่ได้ผลควรปรับเปลี่ยนและนำผลการติดตามรายงานต่อผู้บริหารทราบ ทั้งนี้ กระบวนการสอบทางอาจกำหนดข้อมูลที่ต้องติดตามหรืออาจทำเป็น Check List การติดตาม พร้อมทั้งกำหนดความถี่ในการติดตามผล โดยสามารถติดตามผลได้ใน ๒ ลักษณะ ดังนี้

๑. การติดตามผลเป็นรายครั้ง เป็นการติดตามตามรอบระยะเวลาที่กำหนด เช่น ทุก ๓ เดือน ๖ เดือน ๙ เดือน หรือทุกสิ้นปี เป็นต้น

๒. การติดตามผลในระหว่างการปฏิบัติงานเป็นการติดตามที่รวมอยู่ในการดำเนินงานต่าง ๆ ตามปกติของหน่วยงานมติที่ประชุมให้รายงานการติดตามผลทุกสิ้นปี ช่วง พ.ย. - ธ.ค. ของทุกปี

#### ๔.๙ การประเมินผลการบริหารจัดการความเสี่ยง

คณะกรรมการบริหารจัดการความเสี่ยงของเทศบาลตำบลห้วยน้ำใหญ่ ดำเนินการสรุปรายงานและประเมินผลการบริหารจัดการความเสี่ยงประจำปีต่อผู้บริหารท้องถิ่น เพื่อให้มั่นใจว่าเทศบาลตำบลห้วยน้ำใหญ่ มีการบริหารจัดการความเสี่ยงเป็นไปอย่างเหมาะสม เพียงพอ ถูกต้องและมีประสิทธิผล มาตรการหรือกลไกการควบคุมความเสี่ยงที่ดำเนินการ สามารถลดและควบคุมความเสี่ยงที่เกิดขึ้นได้จริงและอยู่ในระดับที่ยอมรับได้ เพื่อต้องจัดทำมาตรการหรือตัวควบคุมอื่นเพิ่มเติม เพื่อให้ความเสี่ยงที่ยังเหลืออยู่หลังมีการจัดการ อยู่ในระดับที่ยอมรับได้ และให้เทศบาลตำบลห้วยน้ำใหญ่ ที่การบริหารจัดการความเสี่ยงอย่างต่อเนื่องจนเป็นวัฒนธรรมในการดำเนินการ

#### ๔.๑๐ การทบทวนการบริหารจัดการความเสี่ยง

การทบทวนแผนบริหารจัดการความเสี่ยง เป็นการทบทวนประสิทธิภาพของแนวการบริหารจัดการความเสี่ยงในทุกขั้นตอน เพื่อการปรับปรุงและพัฒนาแผนงานในการบริหารจัดการความเสี่ยงให้ทันสมัยและเหมาะสมกับการปฏิบัติงานจริงเป็นประจำทุกปี

แผนการดำเนินการบริหารจัดการความเสี่ยง  
ประจำปีงบประมาณ พ.ศ.๒๕๖๖  
เทศบาลตำบลห้วยน้ำใหญ่  
อำเภอห้วยน้ำใหญ่ จังหวัดมุกดาหาร

แผนการดำเนินการบริหารจัดการความเสี่ยง ประจำปีงบประมาณ พ.ศ.๒๕๖๖

ที่	กิจกรรม	ระยะเวลา ปีงบประมาณ ๒๕๖๖												ปี ๒๕๖๗			หน่วยงาน ผู้รับผิดชอบ	
		ไตรมาส ๑			ไตรมาส ๒			ไตรมาส ๓			ไตรมาส ๔			ไตรมาส ๑				
		ต.ค.	พ.ย.	ธ.ค.	ม.ค.	ก.พ.	มี.ค.	เม.ย.	พ.ค.	มิ.ย.	ก.ค.	ส.ค.	ก.ย.	ต.ค.	พ.ย.	ธ.ค.		
๑	เชิญประชุมคณะกรรมการบริหารจัดการความเสี่ยง (ดำเนินการก่อน ต.ค. ของทุกปี)	←→																คณะทำงาน บริหารจัดการ ความเสี่ยง
๒	ชี้แจงรายละเอียดการบริหารจัดการคว รามเสี่ยง กอง/งาน	←→																ทุกกอง/งาน
๓	วิเคราะห์และระบุความเสี่ยง ที่มี ผลกระทบหรือสร้างความเสียหาย เพื่อ เป็นแนวทางการดำเนินงานบริหาร จัดการความเสี่ยง	←→																ทุกกอง/งาน
๔	จัดลำดับความสำคัญของปัจจัยเสี่ยง	←→																ทุกกอง/งาน
๕	ประชุมพิจารณาทบทวน (ร่าง) แผน บริหารจัดการความเสี่ยง ประจำปี งบประมาณ ๒๕๖๖ ต่อคณะกรรมการ บริหารความเสี่ยง	←→																คณะทำงาน บริหารจัดการ ความเสี่ยง
๖	เสนอแผนบริหารจัดการความเสี่ยงต่อ ผู้บริหารเพื่อพิจารณาอนุมัติ	←→																คณะทำงาน บริหารจัดการ ความเสี่ยง

แผนการดำเนินการบริหารจัดการความเสี่ยง ประจำปีงบประมาณ พ.ศ.๒๕๖๖

ที่	กิจกรรม	ระยะเวลา งบประมาณ ๒๕๖๖												ปี ๒๕๖๗			หน่วยงาน ผู้รับผิดชอบ
		ไตรมาส ๑			ไตรมาส ๒			ไตรมาส ๓			ไตรมาส ๔			ไตรมาส ๑			
		ต.ค.	พ.ย.	ธ.ค.	ม.ค.	ก.พ.	มี.ค.	เม.ย.	พ.ค.	มิ.ย.	ก.ค.	ส.ค.	ก.ย.	ต.ค.	พ.ย.	ธ.ค.	
๗	เผยแพร่แผนบริหารจัดการความเสี่ยง ต่อกอง/งาน หรือมอบหมาย ผู้รับผิดชอบดำเนินงานตามแผน บริหารจัดการความเสี่ยง	←	→														คณะทำงาน บริหารจัดการ ความเสี่ยง
๘	ดำเนินการบริหารความเสี่ยงตามแผน บริหารจัดการความเสี่ยง ประจำปี ๒๕๖๕																คณะทำงาน บริหารจัดการ ความเสี่ยง
๙	จัดเตรียมร่างรายงานติดตาม ประเมินผลการบริหารจัดการความ เสี่ยง ประจำปี ๒๕๖๖													←	→		คณะทำงาน บริหารจัดการ ความเสี่ยง
๑๐	ติดตามประเมินผลการดำเนินการ บริหารจัดการความเสี่ยง ประจำปี ๒๕๖๖ โดยคณะกรรมการบริหาร ความเสี่ยง													←	→		คณะทำงาน บริหารจัดการ ความเสี่ยง
๑๑	รายงานผลการติดตามประเมินผลการ ดำเนินการบริหารจัดการความเสี่ยง ประจำปีต่อผู้บริหาร													←	→		คณะทำงาน บริหารจัดการ ความเสี่ยง

แผนการดำเนินการบริหารจัดการความเสี่ยง ประจำปีงบประมาณ พ.ศ.๒๕๖๖

ที่	กิจกรรม	ระยะเวลา งบประมาณ ๒๕๖๖											ปี ๒๕๖๗			หน่วยงาน ผู้รับผิดชอบ		
		ไตรมาส ๑			ไตรมาส ๒			ไตรมาส ๓			ไตรมาส ๔			ไตรมาส ๑				
		ต.ค.	พ.ย.	ธ.ค.	ม.ค.	ก.พ.	มี.ค.	เม.ย.	พ.ค.	มิ.ย.	ก.ค.	ส.ค.	ก.ย.	ต.ค.	พ.ย.		ธ.ค.	
๑๒	ประชุมพิจารณาปรับปรุงแผนบริหารจัดการความเสี่ยงประจำปี ๒๕๖๖ ต่อคณะกรรมการบริหารจัดการความเสี่ยง																	คณะทำงาน บริหารจัดการ ความเสี่ยง
๑๓	เสนอแผนบริหารจัดการความเสี่ยงประจำปี ๒๕๖๖ ต่อผู้บริหารพิจารณาอนุมัติ																	คณะทำงาน บริหารจัดการ ความเสี่ยง



## บทที่ ๕ แผนบริหารจัดการความเสี่ยง

เทศบาลตำบลห้วยน้ำใหญ่ ได้วิเคราะห์ความเสี่ยงและปัจจัยเสี่ยงแต่ละปัจจัยจากรายประเด็นยุทธศาสตร์ตามแผนพัฒนาท้องถิ่นของเทศบาลตำบลห้วยน้ำใหญ่ ได้วิเคราะห์ความเสี่ยงตามมาตรฐาน COSO (Committee of Sponsoring Organization of the Treadway Commission) ตามพระราชบัญญัติกำหนดแผนและขั้นตอนการกระจายอำนาจให้แก่องค์กรปกครองส่วนท้องถิ่น พ.ศ.๒๕๔๒ หมวด ๒ มาตรา ๑๖ (๑) ประกอบกับระเบียบกระทรวงมหาดไทยว่าด้วยการจัดทำแผนพัฒนาขององค์กรปกครองส่วนท้องถิ่น พ.ศ. ๒๕๔๘ และที่แก้ไขเพิ่มเติมถึง (ฉบับที่ ๓) พ.ศ.๒๕๖๑ แผนพัฒนาท้องถิ่นขององค์กรปกครองส่วนท้องถิ่น โดยคณะกรรมการพัฒนาท้องถิ่นจัดประชุมประชาคมท้องถิ่น ส่วนราชการและรัฐวิสาหกิจที่เกี่ยวข้อง เพื่อแจ้งแนวทางพัฒนาท้องถิ่น รับทราบปัญหาความต้องการ ประเด็นการพัฒนาและประเด็นที่เกี่ยวข้องตลอดจนความช่วยเหลือทางวิชาการและแนวทางปฏิบัติที่เหมาะสมกับสภาพพื้นที่เพื่อนำมากำหนดแนวทางการจัดทำแผนพัฒนาท้องถิ่น โดยให้นำข้อมูลพื้นฐานในการพัฒนาจากหน่วยงานต่างๆ มาพิจารณาประกอบการจัดทำแผนพัฒนาท้องถิ่น เพื่อใช้เป็นเครื่องมือในการบริหารจัดการตามอำนาจหน้าที่ และพร้อมที่จะนำไปสู่การปฏิบัติและสามารถใช้ในการประสานแผนการพัฒนาท้องถิ่นได้อย่างมีประสิทธิภาพและประสิทธิผลตามนโยบายที่คณะผู้บริหารหวังที่จะทำให้เกิดการพัฒนาในท้องถิ่นและวิเคราะห์ความเสี่ยงและการจัดการความเสี่ยงเกี่ยวกับผลประโยชน์ทับซ้อนซึ่งเป็นความเสี่ยงที่มีระดับความสำคัญและมีผลกระทบสูงต่อการบริหารราชการ การวิเคราะห์ความเสี่ยงรายประเด็นยุทธศาสตร์ของเทศบาลตำบลห้วยน้ำใหญ่ที่ส่งผลกระทบต่อบรรดูลเป้าหมายทางยุทธศาสตร์ของเทศบาลตำบลห้วยน้ำใหญ่รายละเอียดการวิเคราะห์ ประกอบด้วย ๗ ประเด็นยุทธศาสตร์ ดังนี้

๑. ยุทธศาสตร์ที่ ๑ การพัฒนาด้านแหล่งน้ำและโครงสร้างพื้นฐาน
๒. ยุทธศาสตร์ที่ ๒ การพัฒนาด้านส่งเสริมเศรษฐกิจพอเพียงและขจัดปัญหาความยากจน
๓. ยุทธศาสตร์ที่ ๓ การพัฒนาด้านการพัฒนาคน และสังคมให้มีคุณภาพ
๔. ยุทธศาสตร์ที่ ๔ การพัฒนาด้านการเมืองและการบริหาร
๕. ยุทธศาสตร์ที่ ๕ การพัฒนาด้านการบริหารจัดการทรัพยากรธรรมชาติและสิ่งแวดล้อม
๖. ยุทธศาสตร์ที่ ๖ การพัฒนาด้านแหล่งท่องเที่ยว ความร่วมมือทางเศรษฐกิจและประเทศเพื่อนบ้าน
๗. ยุทธศาสตร์ที่ ๗ การพัฒนาด้านการส่งเสริมประเพณีวัฒนธรรมและภูมิปัญญาท้องถิ่น

### การตอบสนองความเสี่ยง

เป็นการกำหนดแนวทางตอบสนองความเสี่ยง ซึ่งมีหลายวิธีและสามารถปรับเปลี่ยนให้เหมาะสม กับสถานการณ์ ขึ้นอยู่กับดุลยพินิจของผู้รับผิดชอบ แต่ทั้งนี้วิธีการจัดการความเสี่ยงต้องค้ำค้ำกับการลด กระทบที่เกิดจากความเสี่ยงนั้น โดยทางเลือกหรือวิธีการจัดการความเสี่ยง ประกอบด้วย ๔ แนวทางหลักคือ

๑) การยอมรับ (Take) หมายถึง การที่ความเสี่ยงนั้นสามารถยอมรับได้ภายใต้การควบคุมที่มีอยู่ ซึ่งไม่ต้องดำเนินการใดๆ เช่น กรณีที่มีความเสี่ยงในระดับไม่รุนแรงและไม่คุ้มค่าที่จะดำเนินการใดๆ ให้ขออนุมัติหลักการรับความเสี่ยงไว้และไม่ดำเนินการใดๆ แต่ควรมีมาตรการติดตามอย่างใกล้ชิดเพื่อรองรับผลที่จะเกิดขึ้น

๒) การลดหรือควบคุมความเสี่ยง (Treat) หมายถึง การลดโอกาสที่จะเกิดขึ้น หรือลดความเสียหาย โดยการจัดระบบการควบคุม หรือเปลี่ยนแปลงขั้นตอนบางส่วนของกิจกรรมหรือโครงการที่นำไปสู่ เหตุการณ์ที่เป็นความเสี่ยง เพื่อให้มีการควบคุมที่เพียงพอและเหมาะสม เช่น การปรับปรุงกระบวนการดำเนินงาน การจัดอบรมเพิ่มทักษะในการทำงานให้กับพนักงาน และการจัดทำคู่มือการปฏิบัติงาน เป็นต้น

๓) การหยุดหรือหลีกเลี่ยงความเสี่ยง (Terminate) หมายถึง ความเสี่ยงที่ไม่สามารถยอมรับ และ ต้องจัดการให้ความเสี่ยงนั้นไปอยู่นอกเงื่อนไขการดำเนินงาน โดยมีวิธีการจัดการความเสี่ยงในกลุ่มนี้ เช่น การหยุดหรือยกเลิกการดำเนินงานหรือกิจกรรมที่ก่อให้เกิดความเสี่ยงนั้น

๔) การถ่ายโอนความเสี่ยง (Transfer) หมายถึง ความเสี่ยงที่สามารถโอนไปให้ผู้อื่นได้ เช่น การทำประกันภัย ประกันทรัพย์สิน กับบริษัทประกัน การจ้างบุคคลภายนอกหรือการจ้างบริษัทภายนอก มาจัดการในงาน บางอย่างแทน เช่น งานรักษาความปลอดภัย เป็นต้น

เมื่อเลือกวิธีการหรือมาตรการที่เหมาะสมที่จะใช้จัดการความเสี่ยงแล้ว ต้องมีการจัดทำแผน บริหารความเสี่ยงเพื่อกำหนดมาตรการหรือแผนปฏิบัติการในการจัดการและควบคุมความเสี่ยงที่สูง (High) และสูงมาก (Extreme) นั้นให้ลดลง ให้อยู่ในระดับที่ยอมรับได้ สามารถปฏิบัติได้จริง และให้สามารถ ติดตามและประเมินผลการจัดการความเสี่ยงนั้นได้ รวมทั้งต้องพิจารณาถึงความคุ้มค่าในด้านค่าใช้จ่ายและ ต้นทุนที่ต้องใช้ลงทุนในการกำหนดมาตรการหรือแผนปฏิบัติการนั้นกับประโยชน์ที่จะได้รับด้วย

### **กรอบแนวทางการดำเนินการบริหารจัดการความเสี่ยง**

การพิจารณาความเสี่ยงเชิงยุทธศาสตร์ที่อาจส่งผลกระทบต่อการบริหารราชการของเทศบาลตำบลห้วยใหญ่

การพิจารณาความเสี่ยงเชิงยุทธศาสตร์ของแผนงาน/โครงการ/กิจกรรมตามภารกิจที่มีความสำคัญ โดยกำหนดหลักเกณฑ์การพิจารณาคัดเลือกแผนงาน/โครงการ เพื่อนำมาจัดทำแผนบริหารความเสี่ยง โดยวิเคราะห์จากความสำคัญของโครงการ เช่น โครงการเชิงยุทธศาสตร์, โครงการตามนโยบายที่สำคัญ, โครงการที่มีงบประมาณสูง เป็นต้น

### **กรอบแนวทางการบริหารความเสี่ยงของเทศบาลตำบลห้วยใหญ่**

**ประจำปีงบประมาณ ๒๕๖๖**

๑. แบบกำหนดขอบเขตความรับผิดชอบตามประเด็นยุทธศาสตร์ (RM-๑)
๒. แบบวิเคราะห์ความเสี่ยง (RM-๒)
๓. แบบแสดงแนวทางตอบสนองความเสี่ยง (RM-๓)

การระบุ วิเคราะห์ความเสี่ยง ประเมินความเสี่ยง และการจัดลำดับความเสี่ยง  
เทศบาลตำบลห้วยน้ำใหญ่ ประจำปีงบประมาณ ๒๕๖๖ (๑ ต.ค. ๒๕๖๕ - ๓๐ ก.ย. ๒๕๖๖)

แผนงาน งานบริหารงานงบประมาณ

วัตถุประสงค์ เพื่อให้การบริหารงานงบประมาณเพียงพอต่อการปฏิบัติงานขององค์กร

เป้าหมาย เทศบาลตำบลห้วยน้ำใหญ่

หน่วยงานที่รับผิดชอบ สำนักปลัด

ประเด็นความเสี่ยง/ ปัจจัยเสี่ยง	ประเภท ความเสี่ยง	แหล่งที่มาความเสี่ยง เกิดจากปัจจัย		การประเมินความเสี่ยง			กลยุทธ์ในการจัดการ ความเสี่ยง				งบประมาณ	จัดลำดับ ความเสี่ยง
		ภายใน	ภายนอก	โอกาส	ผลกระทบ	ระดับความเสี่ยง	ยอมรับ	หลีกเลี่ยง	ถ่ายโอน	ควบคุม		
				(L)	(I)	(D)						
(๑)	(๒)	(๓)	(๔)	(๕)	(๖)	(๕)×(๖)=(๗)	(๘)	(๙)	(๑๐)	(๑๑)	(๑๒)	(๑๓)
ความเสี่ยง การบริหารงาน งบประมาณ  ปัจจัยเสี่ยง งบประมาณมีไม่ เพียงพอกับโครงการ ที่เทศบาลฯ ตั้งไว้ จึงต้องขอรับการ สนับสนุน งบประมาณเพื่อมา ดำเนินการจาก หน่วยงานอื่น	F (Financial Risk) ความเสี่ยง ด้าน การเงิน	/		๕	๓	๑๕ ความเสี่ยงสูง				/		๑

การระบุ วิเคราะห์ความเสี่ยง ประเมินความเสี่ยง และการจัดลำดับความเสี่ยง  
เทศบาลตำบลห้วยน้ำใหญ่ ประจำปีงบประมาณ ๒๕๖๖ (๑ ต.ค. ๒๕๖๕ - ๓๐ ก.ย. ๒๕๖๖)

แผนงาน งานออกแบบและควบคุมอาคาร

วัตถุประสงค์ เพื่อให้มีบุคลากรที่มีทักษะและความชำนาญในการออกแบบ

เป้าหมาย เทศบาลตำบลห้วยน้ำใหญ่

หน่วยงานที่รับผิดชอบ กองช่าง

ประเด็นความเสี่ยง/ ปัจจัยเสี่ยง	ประเภท ความเสี่ยง	แหล่งที่มาความเสี่ยง เกิดจากปัจจัย		การประเมินความเสี่ยง			กลยุทธ์ในการจัดการ ความเสี่ยง				งบประมาณ	จัดลำดับ ความเสี่ยง
		ภายใน	ภายนอก	โอกาส	ผลกระทบ	ระดับความเสี่ยง	ยอมรับ	หลีกเลี่ยง	ถ่ายโอน	ควบคุม		
				(L)	(I)	(D)						
(๑)	(๒)	(๓)	(๔)	(๕)	(๖)	(๕)×(๖)=(๗)	(๘)	(๙)	(๑๐)	(๑๑)	(๑๒)	(๑๓)
<u>ความเสี่ยง</u> งานออกแบบและ ควบคุมอาคาร  <u>ปัจจัยเสี่ยง</u> ขาดเจ้าหน้าที่ ผู้ปฏิบัติงานที่ต้องใช้ ทักษะสูงในการ ปฏิบัติงานในด้านการ ออกแบบก่อสร้าง ต่างๆ และยังขาด ความชำนาญในการ ออกแบบ เขียนแบบ อีกทั้งอุปกรณ์ในการ ทำงานยังไม่เพียงพอ ต่อปริมาณงานที่มีอยู่	O (Operation Risk)  ด้านการ ดำเนินงาน  P (Personal Risk) ความเสี่ยง ด้าน บุคลากร	/		๒	๕	๑๐ เสี่ยงสูง				/		๒

การระบุ วิเคราะห์ความเสี่ยง ประเมินความเสี่ยง และการจัดลำดับความเสี่ยง  
 เทศบาลตำบลห้วยน้ำใหญ่ ประจำปีงบประมาณ ๒๕๖๖ (๑ ต.ค. ๒๕๖๕ - ๓๐ ก.ย. ๒๕๖๖)

แผนงาน งานบริหารงานการศึกษา  
 วัตถุประสงค์ เพื่อให้ได้บุคลากรที่มีมาตรฐานในการพัฒนาศักยภาพของเด็ก  
 เป้าหมาย เทศบาลตำบลห้วยน้ำใหญ่  
 หน่วยงานที่รับผิดชอบ สำนักปลัด

ประเด็นความเสี่ยง/ ปัจจัยเสี่ยง	ประเภท ความเสี่ยง	แหล่งที่มาความเสี่ยง เกิดจากปัจจัย		การประเมินความเสี่ยง			กลยุทธ์ในการจัดการ ความเสี่ยง				งบประมาณ	จัดลำดับ ความเสี่ยง
		ภายใน	ภายนอก	โอกาส	ผลกระทบ	ระดับความ เสี่ยง	ยอมรับ	หลีกเลี่ยง	ถ่ายโอน	ควบคุม		
				(L)	(I)	(D)						
(๑)	(๒)	(๓)	(๔)	(๕)	(๖)	(๕)×(๖)=(๗)	(๘)	(๙)	(๑๐)	(๑๑)	(๑๒)	(๑๓)
<u>ความเสี่ยง</u> งานบริหารการ การศึกษา  <u>ปัจจัยเสี่ยง</u> เจ้าหน้าที่ศูนย์ พัฒนาเด็กเล็กขาด ความรู้ ความเข้าใจ ในการปฏิบัติงาน ด้านการเงิน การ บัญชีและการพัสดุ ของศูนย์พัฒนาเด็ก เล็กให้ถูกต้องตาม ระเบียบรายได้ สถานศึกษาฯ	C (Compliance Risk) ความ เสี่ยงด้านการ ปฏิบัติตาม กฎระเบียบ	/		๔	๒	๘ ความเสี่ยงปาน กลาง				/		๓

การระบุ วิเคราะห์ความเสี่ยง ประเมินความเสี่ยง และการจัดลำดับความเสี่ยง  
เทศบาลตำบลห้วยน้ำใหญ่ ประจำปีงบประมาณ ๒๕๖๖ (๑ ต.ค. ๒๕๖๕ - ๓๐ ก.ย. ๒๕๖๖)

แผนงาน งานบริหารงานบุคคล

วัตถุประสงค์ เพื่อให้ได้บุคลากรที่ตรงตามสายงานและความต้องการขององค์กร

เป้าหมาย เทศบาลตำบลห้วยน้ำใหญ่

หน่วยงานที่รับผิดชอบ สำนักปลัด

ประเด็นความเสี่ยง/ ปัจจัยเสี่ยง	ประเภท ความเสี่ยง	แหล่งที่มาความเสี่ยง เกิดจากปัจจัย		การประเมินความเสี่ยง			กลยุทธ์ในการจัดการ ความเสี่ยง				งบประมาณ	จัดลำดับ ความเสี่ยง
		ภายใน	ภายนอก	โอกาส	ผลกระทบ	ระดับความเสี่ยง	ยอมรับ	หลีกเลี่ยง	ถ่ายโอน	ควบคุม		
				(L)	(I)	(D)						
(๑)	(๒)	(๓)	(๔)	(๕)	(๖)	(๕)×(๖)=(๗)	(๘)	(๙)	(๑๐)	(๑๑)	(๑๒)	(๑๓)
<u>ความเสี่ยง</u> งานบริหารงานบุคคล  <u>ปัจจัยเสี่ยง</u> ๑.เจ้าหน้าที่ในสาย งานบริหารต้องรอการ บรรจุแต่งตั้งจากกรม ส่งเสริมการปกครอง ท้องถิ่น ๒. การปฏิบัติราชการ ที่ไม่เป็นไปตาม ระเบียบ เนื่องจากมี การเปลี่ยนแปลง ตลอดเวลา ทำให้เกิด ความเสียหายแก่ ราชการ	P (Personal Risk) ความเสี่ยง ด้าน บุคลากร	/		๑	๔	๔ เสี่ยงน้อย	/				-	๔

การระบุ วิเคราะห์ความเสี่ยง ประเมินความเสี่ยง และการจัดลำดับความเสี่ยง  
เทศบาลตำบลห้วยน้ำใหญ่ ประจำปีงบประมาณ ๒๕๖๖ (๑ ต.ค. ๒๕๖๕ - ๓๐ ก.ย. ๒๕๖๖)

แผนงาน งานพัสดุ

วัตถุประสงค์ เพื่อให้งานจัดซื้อจัดจ้างเป็นไปตามระเบียบ มีความถูกต้อง

เป้าหมาย เทศบาลตำบลห้วยน้ำใหญ่

หน่วยงานที่รับผิดชอบ กองคลัง

ประเด็นความเสี่ยง/ ปัจจัยเสี่ยง	ประเภท ความเสี่ยง	แหล่งที่มาความเสี่ยง เกิดจากปัจจัย		การประเมินความเสี่ยง			กลยุทธ์ในการจัดการ ความเสี่ยง				งบประมาณ	จัดลำดับ ความเสี่ยง
		ภายใน	ภายนอก	โอกาส	ผลกระทบ	ระดับความเสี่ยง	ยอมรับ	หลีกเลี่ยง	ถ่ายโอน	ควบคุม		
				(L)	(I)	(D)						
(๑)	(๒)	(๓)	(๔)	(๕)	(๖)	(๕)×(๖)=(๗)	(๘)	(๙)	(๑๐)	(๑๑)	(๑๒)	(๑๓)
ความเสี่ยง งานพัสดุ  ปัจจัยเสี่ยง เจ้าหน้าที่ขาดความ ชำนาญในการ จัดซื้อ/จัดจ้าง เนื่องจากมีการ ปรับปรุง แก้ไข ระเบียบที่เกี่ยวข้อง	○ (Operation Risk) ด้านการ ดำเนินงาน	/		๒	๒	๔ ความเสี่ยงน้อย				/		๕

การระบุ วิเคราะห์ความเสี่ยง ประเมินความเสี่ยง และการจัดลำดับความเสี่ยง  
เทศบาลตำบลห้วยน้ำใหญ่ ประจำปีงบประมาณ ๒๕๖๖ (๑ ต.ค. ๒๕๖๕ - ๓๐ ก.ย. ๒๕๖๖)

แผนงาน งานสวัสดิการสังคมและสังคมสงเคราะห์

วัตถุประสงค์ เพื่ออำนวยความสะดวกให้แก่ผู้สูงอายุและผู้ด้อยโอกาส

เป้าหมาย เทศบาลตำบลห้วยน้ำใหญ่

หน่วยงานที่รับผิดชอบ สำนักปลัด

ประเด็นความเสี่ยง/ ปัจจัยเสี่ยง	ประเภท ความเสี่ยง	แหล่งที่มาความเสี่ยง เกิดจากปัจจัย		การประเมินความเสี่ยง			กลยุทธ์ในการจัดการ ความเสี่ยง				งบประมาณ	จัดลำดับ ความเสี่ยง
		ภายใน	ภายนอก	โอกาส	ผลกระทบ	ระดับความ เสี่ยง	ยอมรับ	หลีกเลี่ยง	ถ่ายโอน	ควบคุม		
				(L)	(I)	(D)						
(๑)	(๒)	(๓)	(๔)	(๕)	(๖)	(๕)×(๖)=(๗)	(๘)	(๙)	(๑๐)	(๑๑)	(๑๒)	(๑๓)
<u>ความเสี่ยง</u> งานสวัสดิการสังคม สงเคราะห์  <u>ปัจจัยเสี่ยง</u> ผู้พิการและผู้สูงอายุ ไม่แจ้งการย้ายเข้า - ออก เพื่อขึ้น ทะเบียนทำให้ขาด สิทธิในการรับเบี้ย ยังชีพใน ปีงบประมาณ ปัจจุบัน ต้องรับเบี้ย ยังชีพใน ปีงบประมาณถัดไป	C (Compliance Risk) ความ เสี่ยงด้านการ ปฏิบัติตาม กฎระเบียบ		/	๓	๑	๓ ความเสี่ยงน้อย ที่สุด	/					๖



การระบุ วิเคราะห์ความเสี่ยง ประเมินความเสี่ยง และการจัดลำดับความเสี่ยง  
เทศบาลตำบลห้วยน้ำใหญ่ ประจำปีงบประมาณ ๒๕๖๖ (๑ ต.ค. ๒๕๖๕ – ๓๐ ก.ย. ๒๕๖๖)

แผนงาน งานพัฒนาการจัดเก็บรายได้

วัตถุประสงค์ เพื่อให้ได้บุคลากรที่ตรงตามสายงานและความต้องการขององค์กร

เป้าหมาย เทศบาลตำบลห้วยน้ำใหญ่

หน่วยงานที่รับผิดชอบ กองคลัง

ประเด็นความเสี่ยง/ ปัจจัยเสี่ยง	ประเภท ความเสี่ยง	แหล่งที่มาความเสี่ยง เกิดจากปัจจัย		การประเมินความเสี่ยง			กลยุทธ์ในการจัดการ ความเสี่ยง				งบประมาณ	จัดลำดับ ความเสี่ยง
		ภายใน	ภายนอก	โอกาส	ผลกระทบ	ระดับความเสี่ยง	ยอมรับ	หลีกเลี่ยง	ถ่ายโอน	ควบคุม		
				(L)	(I)	(D)						
(๑)	(๒)	(๓)	(๔)	(๕)	(๖)	(๕)×(๖)=(๗)	(๘)	(๙)	(๑๐)	(๑๑)	(๑๒)	(๑๓)
ความเสี่ยง งานพัฒนาการจัดเก็บรายได้  ปัจจัยเสี่ยง เจ้าหน้าที่ใน ตำแหน่งนักวิชาการ จัดเก็บรายได้ ซึ่ง ได้รับการบรรจุ แต่งตั้งใหม่ ทำให้ ขาดทักษะ ความรู้ ความสามารถในการ ปฏิบัติงาน	P (Personal Risk) ความเสี่ยง ด้าน บุคลากร	/		๓	๑	๓ ความเสี่ยงน้อย ที่สุด				/		๗

การระบุ วิเคราะห์ความเสี่ยง ประเมินความเสี่ยง และการจัดลำดับความเสี่ยง  
เทศบาลตำบลห้วยน้ำใหญ่ ประจำปีงบประมาณ ๒๕๖๖ (๑ ต.ค. ๒๕๖๕ - ๓๐ ก.ย. ๒๕๖๖)

แผนงาน งานการเงินและบัญชี

วัตถุประสงค์ เพื่อความถูกต้องในการจัดทำบัญชี

เป้าหมาย เทศบาลตำบลห้วยน้ำใหญ่

หน่วยงานที่รับผิดชอบ กองคลัง

ประเด็นความเสี่ยง/ ปัจจัยเสี่ยง	ประเภท ความเสี่ยง	แหล่งที่มาความเสี่ยง เกิดจากปัจจัย		การประเมินความเสี่ยง			กลยุทธ์ในการจัดการ ความเสี่ยง				งบประมาณ	จัดลำดับ ความเสี่ยง
		ภายใน	ภายนอก	โอกาส	ผลกระทบ	ระดับความเสี่ยง	ยอมรับ	หลีกเลี่ยง	ถ่ายโอน	ควบคุม		
				(L)	(I)	(D)						
(๑)	(๒)	(๓)	(๔)	(๕)	(๖)	(๕)×(๖)=(๗)	(๘)	(๙)	(๑๐)	(๑๑)	(๑๒)	(๑๓)
ความเสี่ยง การเงินและบัญชี  ปัจจัยเสี่ยง เจ้าหน้าที่ยังขาด ความชำนาญการ เปลี่ยนระบบบัญชี ใหม่ในระบบ (e- laas)	○ (Operation Risk) ด้านการ ดำเนินงาน	/		๓	๑	๓ ความเสี่ยงปาน กลาง				/		๘

**แผนบริหารความเสี่ยง เทศบาลตำบลห้วยไร่ใหญ่**  
**ประจำปีงบประมาณ ๒๕๖๖ (๑ ต.ค. ๒๕๖๕ – ๓๐ ก.ย. ๒๕๖๖)**

แผนงาน งานบริหารงานงบประมาณ

วัตถุประสงค์ เพื่อให้การบริหารงานงบประมาณเพียงพอต่อการปฏิบัติงานขององค์กร

เป้าหมาย เทศบาลตำบลห้วยไร่ใหญ่

หน่วยงานที่รับผิดชอบ สำนักปลัด

ประเด็นความเสี่ยง/ ปัจจัยเสี่ยง  (๑)	ประเภท ความเสี่ยง  (๒)	แหล่งที่มาความเสี่ยง เกิดจากปัจจัย		ความเสี่ยงการประเมินความเสี่ยง				กลยุทธ์/แนว ทางการจัดการ ความเสี่ยง  (๙)	หน่วยงาน ที่รับผิดชอบ  (๑๐)	งบประมาณ  (๑๑)
		ภายใน (๓)	ภายนอก (๔)	ยอมรับ (๕)	หลีกเลี่ยง (๖)	ถ่ายโอน (๗)	ควบคุม (๘)			
<u>ความเสี่ยง</u> การบริหารงานงบประมาณ  <u>ปัจจัยเสี่ยง</u> งบประมาณมีไม่เพียงพอกับ โครงการที่เทศบาลฯ ตั้งไว้ จึง ต้องขอรับการสนับสนุน งบประมาณเพื่อมาดำเนินการ จากหน่วยงานอื่น	F (Financial Risk) ความเสี่ยงด้าน การเงิน	/					/	- จัดตั้งงบประมาณ รายจ่ายให้เหมาะสม เพื่อ ลดการโอนงบประมาณ  - ขอรับการสนับสนุน งบประมาณจากหน่วยงาน อื่นที่เกี่ยวข้อง	สำนักปลัด	

**แผนบริหารความเสี่ยง เทศบาลตำบลห้วยน้ำใหญ่**  
**ประจำปีงบประมาณ ๒๕๖๖ (๑ ต.ค. ๒๕๖๕ – ๓๐ ก.ย. ๒๕๖๖)**

แผนงาน งานออกแบบและควบคุมอาคาร

วัตถุประสงค์ เพื่อให้มีบุคลากรที่มีทักษะและความชำนาญในการออกแบบ

เป้าหมาย เทศบาลตำบลห้วยน้ำใหญ่

หน่วยงานที่รับผิดชอบ กองช่าง

ประเด็นความเสี่ยง/ ปัจจัยเสี่ยง  (๑)	ประเภท ความเสี่ยง  (๒)	แหล่งที่มาความเสี่ยง เกิดจากปัจจัย		ความเสี่ยงการประเมินความเสี่ยง				กลยุทธ์/แนว ทางการจัดการ ความเสี่ยง  (๙)	หน่วยงาน ที่รับผิดชอบ  (๑๐)	งบประมาณ  (๑๑)
		ภายใน (๓)	ภายนอก (๔)	ยอมรับ (๕)	หลีกเลี่ยง (๖)	ถ่ายโอน (๗)	ควบคุม (๘)			
<u>ความเสี่ยง</u> งานออกแบบและควบคุม อาคาร  <u>ปัจจัยเสี่ยง</u> ขาดเจ้าหน้าที่ผู้ปฏิบัติงานที่ ต้องใช้ทักษะสูงในการ ปฏิบัติงานในด้าน ออกแบบก่อสร้างต่างๆ และ ยังขาดความชำนาญในการ ออกแบบ เขียนแบบ อีกทั้ง อุปกรณ์ในการทำงานยังไม่ เพียงพอต่อปริมาณงานที่มีอยู่	O (Operation Risk) ด้านการดำเนินงาน  P (Personal Risk) ความเสี่ยงด้าน บุคลากร	/					/	- จัดส่งเจ้าหน้าที่เข้ารับ การอบรมตามหลักสูตร ต่าง ๆ ที่เกี่ยวข้องกับการ ปฏิบัติราชการ  - ผู้อำนวยการกองช่าง ควบคุมการปฏิบัติงาน อย่างใกล้ชิดและ ตรวจสอบอย่างรอบคอบ	กองช่าง	

**แผนบริหารความเสี่ยง เทศบาลตำบลห้วยน้ำใหญ่**  
**ประจำปีงบประมาณ ๒๕๖๖ (๑ ต.ค. ๒๕๖๕ – ๓๐ ก.ย. ๒๕๖๖)**

แบบ RM-2

แผนงาน งานบริหารงานการศึกษา  
 วัตถุประสงค์ เพื่อให้ได้บุคลากรที่มีมาตรฐานในการพัฒนาศักยภาพของเด็ก  
 เป้าหมาย เทศบาลตำบลห้วยน้ำใหญ่  
 หน่วยงานที่รับผิดชอบ สำนักปลัด

ประเด็นความเสี่ยง/ ปัจจัยเสี่ยง  (๑)	ประเภท ความเสี่ยง  (๒)	แหล่งที่มาความเสี่ยง เกิดจากปัจจัย		ความเสี่ยงการประเมินความเสี่ยง				กลยุทธ์/แนว ทางการจัดการ ความเสี่ยง  (๙)	หน่วยงาน ที่รับผิดชอบ  (๑๐)	งบประมาณ  (๑๑)
		ภายใน (๓)	ภายนอก (๔)	ยอมรับ (๕)	หลีกเลี่ยง (๖)	ถ่ายโอน (๗)	ควบคุม (๘)			
<u>ความเสี่ยง</u> งานบริหารการ การศึกษา  <u>ปัจจัยเสี่ยง</u> เจ้าหน้าที่ศูนย์พัฒนาเด็กเล็ก ขาดความรู้ ความเข้าใจในการ ปฏิบัติงานด้านการเงิน การ บัญชีและการพัสดุของศูนย์ พัฒนาเด็กเล็กให้ถูกต้องตาม ระเบียบรายได้สถานศึกษาฯ	C  (Compliance Risk) ความเสี่ยง ด้านการปฏิบัติตาม กฎระเบียบ	/					/	- จัดส่งเจ้าหน้าที่เข้ารับการ อบรมตามหลักสูตรต่าง ๆ ที่ เกี่ยวข้องกับการปฏิบัติราชการ  - หัวหน้าสำนักปลัดควบคุม การปฏิบัติงานอย่างใกล้ชิด และตรวจสอบอย่างรอบคอบ	สำนักปลัด	

**แผนบริหารความเสี่ยง เทศบาลตำบลห้วยน้ำใหญ่**  
**ประจำปีงบประมาณ ๒๕๖๖ (๑ ต.ค. ๒๕๖๕ – ๓๐ ก.ย. ๒๕๖๖)**

แผนงาน งานบริหารงานบุคคล

วัตถุประสงค์ เพื่อให้ได้บุคลากรที่ตรงตามสายงานและความต้องการขององค์กร

เป้าหมาย เทศบาลตำบลห้วยน้ำใหญ่

หน่วยงานที่รับผิดชอบ สำนักปลัด

ประเด็นความเสี่ยง/ ปัจจัยเสี่ยง  (๑)	ประเภท ความเสี่ยง  (๒)	แหล่งที่มาความเสี่ยง เกิดจากปัจจัย		ความเสี่ยงการประเมินความเสี่ยง				กลยุทธ์/แนว ทางการจัดการ ความเสี่ยง  (๙)	หน่วยงาน ที่รับผิดชอบ  (๑๐)	งบประมาณ  (๑๑)
		ภายใน (๓)	ภายนอก (๔)	ยอมรับ (๕)	หลีกเลี่ยง (๖)	ถ่ายโอน (๗)	ควบคุม (๘)			
<u>ความเสี่ยง</u> งานบริหารงานบุคคล  <u>ปัจจัยเสี่ยง</u> ๑.เจ้าหน้าที่ในสายงานบริหาร ต้องรอการบรรจุแต่งตั้งจาก กรมส่งเสริมการปกครอง ท้องถิ่น ๒. การปฏิบัติราชการที่ไม่ เป็นไปตามระเบียบ เนื่องจาก มีการเปลี่ยนแปลงตลอดเวลา ทำให้เกิดความเสียหายแก่ ราชการ	P  (Personal Risk)  ความเสี่ยงด้าน บุคลากร	/		/				- ส่งหนังสือประชาสัมพันธ์ แจ้งประกาศการรับโอนย้าย พนักงานเทศบาลในตำแหน่ง ที่ว่างแก่ อปท.ต่าง ๆ  - จัดส่งเจ้าหน้าที่เข้ารับการ อบรมตามหลักสูตรต่าง ๆ ที่ เกี่ยวข้องกับการปฏิบัติราชการ	สำนักปลัด	

**แผนบริหารความเสี่ยง เทศบาลตำบลห้วยไร่ใหญ่**  
**ประจำปีงบประมาณ ๒๕๖๖ (๑ ต.ค. ๒๕๖๕ – ๓๐ ก.ย. ๒๕๖๖)**

แผนงาน งานพัสดุ

วัตถุประสงค์ เพื่อให้การจัดซื้อจัดจ้างเป็นไปตามระเบียบ มีความถูกต้อง

เป้าหมาย เทศบาลตำบลห้วยไร่ใหญ่

หน่วยงานที่รับผิดชอบ กองคลัง

ประเด็นความเสี่ยง/ ปัจจัยเสี่ยง (๑)	ประเภท ความเสี่ยง (๒)	แหล่งที่มาความเสี่ยง เกิดจากปัจจัย		ความเสี่ยงการประเมินความเสี่ยง				กลยุทธ์/แนว ทางการจัดการ ความเสี่ยง (๙)	หน่วยงาน ที่รับผิดชอบ (๑๐)	งบประมาณ (๑๑)
		ภายใน (๓)	ภายนอก (๔)	ยอมรับ (๕)	หลีกเลี่ยง (๖)	ถ่ายโอน (๗)	ควบคุม (๘)			
<u>ความเสี่ยง</u> งานพัสดุ  <u>ปัจจัยเสี่ยง</u> เจ้าหน้าที่ขาดความชำนาญใน การจัดซื้อ/จัดจ้าง เนื่องจากมี การปรับปรุง แก้ไข ระเบียบที่ เกี่ยวข้อง	○ (Operation Risk) ด้านการดำเนินงาน	/					/	- จัดส่งเจ้าหน้าที่เข้ารับการ อบรมตามหลักสูตรต่าง ๆ ที่ เกี่ยวข้องกับการปฏิบัติราชการ  - ผู้อำนวยการกองคลังควบคุม การปฏิบัติงานอย่างใกล้ชิด และตรวจสอบอย่างรอบคอบ	กองคลัง	

**แผนบริหารความเสี่ยง เทศบาลตำบลห้วยน้ำใหญ่**  
**ประจำปีงบประมาณ ๒๕๖๖ (๑ ต.ค. ๒๕๖๕ – ๓๐ ก.ย. ๒๕๖๖)**

แผนงาน งานสวัสดิการสังคมและสังคมสงเคราะห์

วัตถุประสงค์ เพื่ออำนวยความสะดวกให้แก่ผู้สูงอายุและผู้ด้อยโอกาส

เป้าหมาย เทศบาลตำบลห้วยน้ำใหญ่

หน่วยงานที่รับผิดชอบ สำนักปลัด

ประเด็นความเสี่ยง/ ปัจจัยเสี่ยง  (๑)	ประเภท ความเสี่ยง  (๒)	แหล่งที่มาความเสี่ยง เกิดจากปัจจัย		ความเสี่ยงการประเมินความเสี่ยง				กลยุทธ์/แนว ทางการจัดการ ความเสี่ยง  (๙)	หน่วยงาน ที่รับผิดชอบ  (๑๐)	งบประมาณ  (๑๑)
		ภายใน (๓)	ภายนอก (๔)	ยอมรับ (๕)	หลีกเลี่ยง (๖)	ถ่ายโอน (๗)	ควบคุม (๘)			
<u>ความเสี่ยง</u> งานสวัสดิการสังคมสงเคราะห์  <u>ปัจจัยเสี่ยง</u> ผู้พิการและผู้สูงอายุ ไม่แจ้ง การย้ายเข้า - ออก เพื่อขึ้น ทะเบียนทำให้ขาดสิทธิในการ รับเบี้ยยังชีพในงบประมาณ ปัจจุบัน ต้องรับเบี้ยยังชีพใน ปีงบประมาณถัดไป	C  (Compliance Risk) ความเสี่ยง ด้านการปฏิบัติตาม กฎระเบียบ		/	/					สำนักปลัด	



**แผนบริหารความเสี่ยง เทศบาลตำบลห้วยไร่ใหญ่**  
**ประจำปีงบประมาณ ๒๕๖๖ (๑ ต.ค. ๒๕๖๕ – ๓๐ ก.ย. ๒๕๖๖)**

แผนงาน งานพัฒนาการจัดเก็บรายได้

วัตถุประสงค์ เพื่อให้ได้บุคลากรที่ตรงตามสายงานและความต้องการขององค์กร

เป้าหมาย เทศบาลตำบลห้วยไร่ใหญ่

หน่วยงานที่รับผิดชอบ กองคลัง

ประเด็นความเสี่ยง/ ปัจจัยเสี่ยง (๑)	ประเภท ความเสี่ยง (๒)	แหล่งที่มาความเสี่ยง เกิดจากปัจจัย		ความเสี่ยงการประเมินความเสี่ยง				กลยุทธ์/แนว ทางการจัดการ ความเสี่ยง (๙)	หน่วยงาน ที่รับผิดชอบ (๑๐)	งบประมาณ (๑๑)
		ภายใน (๓)	ภายนอก (๔)	ยอมรับ (๕)	หลีกเลี่ยง (๖)	ถ่ายโอน (๗)	ควบคุม (๘)			
<u>ความเสี่ยง</u> งานพัฒนาการจัดเก็บรายได้  <u>ปัจจัยเสี่ยง</u> เจ้าหน้าที่ในตำแหน่ง นักวิชาการจัดเก็บรายได้ ซึ่ง ได้รับการบรรจุแต่งตั้งใหม่ ทำ ให้ขาดทักษะ ความรู้ ความสามารถในการ ปฏิบัติงาน	P (Personal Risk) ความเสี่ยงด้าน บุคลากร	/					/	- จัดส่งเจ้าหน้าที่เข้ารับการ อบรมตามหลักสูตรต่าง ๆ ที่ เกี่ยวข้องกับการปฏิบัติราชการ  - ให้มีการประชาสัมพันธ์และ ประสานผู้นำชุมชนแจ้งถึงการ อำนวยความสะดวกในการ ชำระภาษีนอกสถานที่  - ผู้อำนวยการกองคลังควบคุม การปฏิบัติงานอย่างใกล้ชิด และตรวจสอบอย่างรอบคอบ	กองช่าง	

แผนบริหารความเสี่ยง เทศบาลตำบลห้วยไร่ใหญ่  
ประจำปีงบประมาณ ๒๕๖๖ (๑ ต.ค. ๒๕๖๕ - ๓๐ ก.ย. ๒๕๖๖)

แผนงาน งานการเงินและบัญชี

วัตถุประสงค์ เพื่อความถูกต้องในการจัดทำบัญชี

เป้าหมาย เทศบาลตำบลห้วยไร่ใหญ่

หน่วยงานที่รับผิดชอบ กองคลัง

ประเด็นความเสี่ยง/ ปัจจัยเสี่ยง (๑)	ประเภท ความเสี่ยง (๒)	แหล่งที่มาความเสี่ยง เกิดจากปัจจัย		ความเสี่ยงการประเมินความเสี่ยง				กลยุทธ์/แนว ทางการจัดการ ความเสี่ยง (๙)	หน่วยงาน ที่รับผิดชอบ (๑๐)	งบประมาณ (๑๑)
		ภายใน (๓)	ภายนอก (๔)	ยอมรับ (๕)	หลีกเลี่ยง (๖)	ถ่ายโอน (๗)	ควบคุม (๘)			
<u>ความเสี่ยง</u> การเงินและบัญชี  <u>ปัจจัยเสี่ยง</u> เจ้าหน้าที่ยังขาดความชำนาญ การเปลี่ยนระบบบัญชีใหม่ใน ระบบ (e-laas)	○ (Operation Risk) ด้านการดำเนินงาน	/					/	- จัดส่งเจ้าหน้าที่เข้ารับการ อบรมตามหลักสูตรต่าง ๆ ที่ เกี่ยวข้องกับการปฏิบัติราชการ  - ผู้อำนวยการกองคลังควบคุม การปฏิบัติงานอย่างใกล้ชิด และตรวจสอบอย่างรอบคอบ	กองคลัง	

ภาคผนวก



## คำสั่งเทศบาลตำบลห้วยน้ำใหญ่

ที่ ๑๙๑/๒๕๖๕

### เรื่อง แต่งตั้งคณะกรรมการการบริหารจัดการความเสี่ยงเทศบาลตำบลห้วยน้ำใหญ่

ประจําปีงบประมาณ พ.ศ.๒๕๖๖

อาศัยอำนาจตามพระราชบัญญัติวินัยการเงินการคลังของรัฐ พ.ศ. ๒๕๖๑ มาตรา ๗๙ บัญญัติให้หน่วยงานของรัฐจัดให้มีการบริหารจัดการความเสี่ยงโดยให้ถือปฏิบัติตามมาตรฐานและหลักเกณฑ์ที่กระทรวงการคลังกำหนด ดังนั้นเพื่อให้การปฏิบัติตามพระราชบัญญัติวินัยการเงินการคลังของรัฐ พ.ศ.๒๕๖๑ และหลักเกณฑ์ปฏิบัติการบริหารจัดการความเสี่ยงที่กระทรวงการคลังกำหนด เพื่อให้หน่วยงานของรัฐใช้เป็นกรอบแนวทางในการบริหารจัดการความเสี่ยง

เทศบาลตำบลห้วยน้ำใหญ่ อำเภอห้วยน้ำใหญ่ จังหวัดมุกดาหาร จึงแต่งตั้งคณะกรรมการการบริหารจัดการความเสี่ยงเพื่อทำหน้าที่เกี่ยวกับการบริหารจัดการความเสี่ยงของหน่วยงานรัฐที่อยู่ภายใต้การบริหารจัดการของหัวหน้าหน่วยงานของรัฐ ดังนี้

- |                                    |                   |
|------------------------------------|-------------------|
| ๑. นายกเทศมนตรีตำบลห้วยน้ำใหญ่     | ประธาน            |
| ๒. ปลัดเทศบาลตำบล                  | รองประธาน         |
| ๓. หัวหน้าฝ่ายอำนวยการ             | กรรมการ           |
| ๔. หัวหน้าฝ่ายบริหารงานทั่วไป      | กรรมการ           |
| ๕. ผู้อำนวยการกองช่าง              | กรรมการ           |
| ๖. ผู้อำนวยการกองคลัง              | กรรมการ           |
| ๗. นักวิเคราะห์นโยบายและแผนชำนาญาน | กรรมการ/เลขานุการ |

#### หน้าที่และความรับผิดชอบ

- กำหนดเกณฑ์วัดความเสี่ยงและเพดานความเสี่ยงที่จะยอมรับได้
- กำหนดมาตรการที่จะใช้ในการจัดการความเสี่ยงให้เหมาะสมต่อสถานการณ์
- ทบทวนความเพียงพอของนโยบายและระบบการบริหารความเสี่ยง โดยรวมถึงความมีประสิทธิภาพของระบบและการปฏิบัติตามนโยบายที่กำหนด
- มีหน้าที่ในการพิจารณาและอนุมัตินโยบายและกรอบการบริหารความเสี่ยง
- ติดตามการพัฒนากรอบการบริหารความเสี่ยง
- ติดตามกระบวนการบ่งชี้และการประเมินความเสี่ยง
- ประเมินและอนุมัติแผนการจัดการความเสี่ยง
- รายงานต่อคณะกรรมการเทศบาลตำบลห้วยน้ำใหญ่ และการจัดการความเสี่ยง

๙. รายงาน...

๙. รายงานต่อคณะกรรมการเทศบาลตำบลห้วยน้ำใหญ่ อย่างสม่ำเสมอเกี่ยวกับ การบริหาร การดำเนินงาน และสถานะความเสี่ยงของเทศบาลตำบลห้วยน้ำใหญ่ และการเปลี่ยนแปลงต่างๆ รวมถึงสิ่งที่ต้อง ดำเนินการปรับปรุงแก้ไขเพื่อให้สอดคล้องกับนโยบายและกลยุทธ์ที่กำหนด

ทั้งนี้ ตั้งแต่บัดนี้เป็นต้นไป

สั่ง ณ วันที่ ๓๐ เดือน กันยายน พ.ศ.๒๕๖๕

ร้อยตำรวจตรี



(ทรงพล เข้าบาง)

นายกเทศมนตรีตำบลห้วยน้ำใหญ่



## คำสั่งเทศบาลตำบลห้วยน้ำใหญ่

ที่ ๑๙๒/๒๕๖๕

เรื่อง แต่งตั้งคณะกรรมการติดตามและประเมินผลแผนบริหารจัดการความเสี่ยง

ของเทศบาลตำบลห้วยน้ำใหญ่

ประจำปีงบประมาณ พ.ศ.๒๕๖๖

อาศัยอำนาจตามพระราชบัญญัติวินัยการเงินการคลังของรัฐ พ.ศ. ๒๕๖๑ มาตรา ๗๙ บัญญัติให้หน่วยงานของรัฐจัดให้มีการบริหารจัดการความเสี่ยงโดยให้ถือปฏิบัติตามมาตรฐานและหลักเกณฑ์ที่กระทรวงการคลังกำหนด ดังนั้นเพื่อให้การปฏิบัติตามพระราชบัญญัติวินัยการเงินการคลังของรัฐ พ.ศ.๒๕๖๑ และหลักเกณฑ์ปฏิบัติการบริหารจัดการความเสี่ยงที่กระทรวงการคลังกำหนด เพื่อให้หน่วยงานของรัฐใช้เป็นกรอบแนวทางในการบริหารจัดการความเสี่ยง

เทศบาลตำบลห้วยน้ำใหญ่ อำเภอห้วยน้ำใหญ่ จังหวัดมุกดาหาร จึงแต่งตั้งคณะกรรมการติดตาม ประเมินผลการบริหารจัดการความเสี่ยง เพื่อทำหน้าที่เกี่ยวกับติดตามประเมินผลการบริหารจัดการความเสี่ยงของหน่วยงานรัฐ ที่อยู่ภายใต้การบริหารจัดการของหัวหน้าหน่วยงานของรัฐ ดังนี้

- |                               |                   |
|-------------------------------|-------------------|
| ๑. ปลัดเทศบาลตำบล             | ประธาน            |
| ๒. หัวหน้าฝ่ายอำนวยการ        | รองประธาน         |
| ๓. หัวหน้าฝ่ายบริหารงานทั่วไป | กรรมการ           |
| ๔. ผู้อำนวยการกองคลัง         | กรรมการ           |
| ๕. ผู้อำนวยการกองช่าง         | กรรมการ           |
| ๖. นักวิเคราะห์นโยบายและแผน   | กรรมการ/เลขานุการ |

### หน้าที่และความรับผิดชอบ

พิจารณากลั่นกรองนโยบายและแนวทางการบริหารจัดการความเสี่ยงโดยรวมของเทศบาลตำบลห้วยน้ำใหญ่ ซึ่งครอบคลุมถึงความเสี่ยงประเภทต่างๆ ที่สำคัญ เช่น ความเสี่ยงด้านทรัพยากร (การเงินงบประมาณ ระบบเทคโนโลยีสารสนเทศ อาคารสถานที่) ความเสี่ยงด้านยุทธศาสตร์ หรือกลยุทธ์ของสถาบัน ความเสี่ยงด้านนโยบาย กฎหมาย ระเบียบ ข้อบังคับ ความเสี่ยงด้านการปฏิบัติงาน เช่น ความเสี่ยงของกระบวนการบริหารหลักสูตร การบริหารงานวิจัย ระบบงาน ระบบประกันคุณภาพ ความเสี่ยงด้านบุคลากร และความเสี่ยงด้านธรรมาภิบาล โดยเฉพาะจรรยาบรรณของบุคลากร ความเสี่ยงจากเหตุการณ์ภายนอกอื่นๆ ตามบริบทของเทศบาลตำบลห้วยน้ำใหญ่ อำเภอห้วยน้ำใหญ่ จังหวัดมุกดาหาร

๑. ให้ความเห็นชอบกำหนดยุทธศาสตร์และแนวทางในการบริหารจัดการความเสี่ยงของเทศบาลตำบลห้วยน้ำใหญ่ ให้สอดคล้องกับนโยบายการบริหารจัดการความเสี่ยง โดยสามารถประเมินติดตามและดูแลปริมาณความเสี่ยงของเทศบาลตำบลห้วยน้ำใหญ่ ให้อยู่ในระดับที่เหมาะสม

๒. ดูแลและติดตามการปฏิบัติตามนโยบายการบริหารจัดการความเสี่ยงภายใต้แนวทางและนโยบายที่ได้รับอนุมัติจากนายกเทศบาลตำบลห้วยน้ำใหญ่

๓. กำหนดเกณฑ์วัดความเสี่ยงและพาดานความเสี่ยงที่เทศบาลตำบลห้วยน้ำใหญ่ จะยอมรับได้

๔. สนับสนุนคณะทำงานบริหารความเสี่ยงในด้านบุคลากร งบประมาณ และทรัพยากรอื่นที่จำเป็น ให้สอดคล้องกับขอบเขตความรับผิดชอบ

ทั้งนี้ ตั้งแต่บัดนี้เป็นต้นไป

สั่ง ณ วันที่ ๓๐ เดือน กันยายน พ.ศ.๒๕๖๕

ร้อยตำรวจตรี



(ทรงพล เป้าบาง)

นายกเทศบาลตำบลห้วยน้ำใหญ่



ประกาศเทศบาลตำบลห้วยน้ำใหญ่  
เรื่อง ประกาศใช้แผนบริหารจัดการความเสี่ยงของเทศบาลตำบลห้วยน้ำใหญ่  
ประจำปีงบประมาณ พ.ศ.๒๕๖๖

โดยเทศบาลตำบลห้วยน้ำใหญ่ จัดให้มีการบริหารจัดการความเสี่ยง เพื่อให้การดำเนินงาน บรรลุตามวัตถุประสงค์ตามยุทธศาสตร์ที่เทศบาลตำบลห้วยน้ำใหญ่กำหนด อาศัยอำนาจตามความในมาตรา ๗๙ แห่งพระราชบัญญัติวินัยการเงินการคลังของรัฐ พ.ศ.๒๕๖๑ ถือปฏิบัติตามมาตรฐานและหลักเกณฑ์ที่ กระทรวงการคลังกำหนด และหลักเกณฑ์กระทรวงการคลังว่าด้วยมาตรฐานและหลักเกณฑ์ปฏิบัติการบริหารจัดการความเสี่ยงสำหรับหน่วยงานของรัฐ พ.ศ.๒๕๖๑

เพื่อให้การปฏิบัติงาน การกำกับดูแล หลักเกณฑ์ปฏิบัติการบริหารจัดการความเสี่ยงสำหรับ หน่วยงานของรัฐ พ.ศ.๒๕๖๒ เป็นไปตามบทบัญญัติแห่งพระราชบัญญัติวินัยการเงินการคลังของรัฐ พ.ศ. ๒๕๖๑ เทศบาลตำบลห้วยน้ำใหญ่จึงได้จัดทำมาตรฐานการบริหารจัดการความเสี่ยงสำหรับเทศบาลตำบลห้วยน้ำ ใหญ่ขึ้น โดยประยุกต์ตามแนวทางการบริหารจัดการเสี่ยงของสากล และมีการปรับให้เหมาะสมกับบริบทการ บริหารราชการแผ่นดิน เพื่อใช้เป็นกรอบหรือแนวทางพื้นฐานในการกำหนดนโยบายการจัดทำแผนการบริหาร จัดการความเสี่ยงและการติดตามประเมินผล รวมทั้งการรายงานผลเกี่ยวกับการบริหารจัดการความเสี่ยง อัน จะทำให้เกิดความเชื่อมั่นอย่างสมเหตุสมผลต่อผู้ที่เกี่ยวข้องทุกฝ่าย และการบริหารงานของเทศบาลตำบล ห้วยน้ำใหญ่สามารถบรรลุตามวัตถุประสงค์ที่กำหนดไว้อย่างมีประสิทธิภาพ

ประกาศ ณ วันที่ ๒๓ เดือน พฤศจิกายน พ.ศ.๒๕๖๕

ตำรวจตรี

(ทรงพล เบ้าบาง)

นายกเทศมนตรีตำบลห้วยน้ำใหญ่